



# STRATEGIA ROZWOJU MIEJSKIEGO OBSZARU FUNKCJONALNEGO EŁKU 2030

## Sprawozdanie za 2023 rok

NACZELNIK  
WYDZIAŁU INWESTYCJI  
I PLANOWANIA PRZESTRZENNEGO

*Sebastian Pyzalski*

Elk, 2024 r.

Z up. WÓJTA  
ZASTĘPCA WÓJTA  
GMINY EŁK

*Bożena Wołyniec*

## Spis treści

Wprowadzenie.....	3
Monitorowanie stopnia realizacji wizji rozwoju MOF Ełku .....	4
Monitorowanie realizacji celów strategii .....	11
Stan realizacji przedsięwzięć strategicznych.....	31
Podsumowanie .....	51

# Wprowadzenie

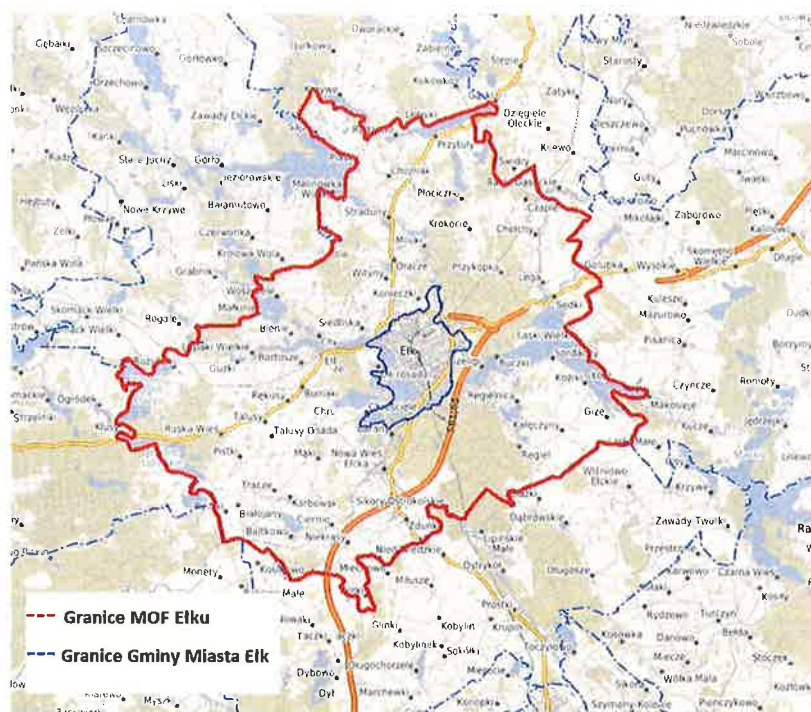
Miasto Ełk i Gmina Ełk współpracują w ramach Miejskiego Obszaru Funkcjonalnego Ełku (MOF Ełku) od 2014 r. na podstawie porozumienia międzygminnego. W 2022 r. rady obu gmin uchwaliły Strategię Rozwoju Miejskiego Obszaru Funkcjonalnego Ełku 2030, będącą strategią rozwoju ponadlokalnego, o której mowa w art. 10 g ust 1 ustawy z dnia 8 marca 1990 r. o samorządzie gminnym. W 2023 r. dokonano aktualizacji strategii w celu jej dostosowania do wymogów strategii IIT, o której mowa w art. 36 ustawy z dnia 28 kwietnia 2022 r. o zasadach realizacji zadań finansowanych ze środków europejskich w perspektywie finansowej 2021–2027.

Zapisy strategii przewidują monitorowanie postępów w osiągnięciu założonej wizji i celów rozwoju MOF Ełku za pomocą określonych w dokumencie wskaźników. Wartością bazową wskaźników jest 2019 r. (dane wykorzystane w strategii do diagnozy). W tabelach wskazana jest również wartość docelowa wskaźników na 2030 r. lub oczekiwany trend kształtowania się ich wartości do 2030 r. W przypadkach, gdy Główny Urząd Statystyczny nie opublikował danych za rok sprawozdawczy, w sprawozdaniu zaprezentowana jest wartość z roku poprzedzającego rok sprawozdawczy.

Proces monitorowania obejmuje również stan realizacji przedsięwzięć strategicznych, określonych w rozdziale 4 strategii, w tym realizację projektu w formule IIT pn. „Ełcki Port Inwestora - Budowa marki gospodarczej MOF Ełku”.

Monitoring prowadzony jest corocznie przez Wydział Strategii i Rozwoju Urzędu Miasta Ełku, przy współpracy z Urzędem Gminy Ełk. Projekt sprawozdania z realizacji strategii jest przedstawiany do zaopiniowania Komitetowi Sterującemu Związku ZIT MOF Ełku. Następnie, w terminie do 31 sierpnia, sprawozdanie jest przedkładane Radzie Miasta Ełku i Radzie Gminy Ełk oraz podawane do publicznego wglądu.

Rysunek 1 Mapa Miejskiego Obszaru Funkcjonalnego Ełku





# Monitorowanie stopnia realizacji wizji rozwoju

## MOF Ełku

Element wizji	Miernik	Wartość bazowa wskaźnika 2019 r.	Wartość wskaźnika 2022 r.	Wartość wskaźnika 2023 r.	Oczekiwany trend
MOF Ełku to obszar atrakcyjny do inwestowania, o wysokim potencjale przedsiębiorczości i innowacyjności, dający szansę na rozwój biznesu. To obszar, z którego młodzi nie emigrują, lecz zakładają lokalne firmy, przyczyniając się do wzrostu atrakcyjności i konkurencyjności całego regionu.	Liczba podmiotów gospodarczych wpisanych do rejestru REGON na 1000 ludności (BDL GUS)	90	101	104	wzrost
	Dochody gmin z podatku dochodowego od osób prawnych na 1 mieszkańca (zł; Urząd Miasta Ełku, Urząd Gminy Ełk)	24	37	62	wzrost
MOF Ełku to dobre miejsce do mieszkania, cechujące się atrakcyjnością turystyczną oraz rozwiniętą ofertą czasu wolnego.	Dochody gmin z podatku dochodowego od osób fizycznych na 1 mieszkańca (zł; Urząd Miasta Ełku, Urząd Gminy Ełk)	791	937	791	wzrost
	Liczba mieszkańców w wieku 25-34 lat na 1000 mieszkańców (wskaźnik „Floridy”, BDL GUS)	151	130	121	wzrost/stabilizacja
MOF Ełku to dobre miejsce do mieszkania, cechujące się atrakcyjnością turystyczną oraz rozwiniętą ofertą czasu wolnego.	Liczba mieszkańców MOF Ełku (BDL GUS)	73 929	72 342	72 224	wzrost/stabilizacja
	Liczba mieszkań na 1000 mieszkańców (BDL GUS)	377	406	409	wzrost
	Udzielone noclegi turystom zagranicznym na 1000 ludności (BDL GUS)	78	82	90	wzrost
	Liczba uczestników imprez w ośrodkach kultury na 1000 ludności (BDL GUS)	1399	1339	1749	wzrost

Element wizji	Miernik	Wartość bazowa wskaźnika 2019 r.	Wartość wskaźnika 2022 r.	Wartość wskaźnika 2023 r.	Oczekiwany trend
MOF Ełku to obszar zrównoważonego rozwoju, w którym uwzględnia się potrzeby środowiskowe, dążąc do poprawy stanu środowiska naturalnego.	Liczba dni w roku charakteryzujących się złą jakością powietrza (24-godzinne stężenie pyłu PM10 powyżej 50 µg/m <sup>3</sup> )	13	16	0	spadek
	Stan wód powierzchniowych wg badań WIOŚ (wskaźnik opisowy)	nd	opis pod tabelą		znacząca poprawa
MOF Ełku to obszar zrównoważonej polityki przestrzennej i społecznej, której istotnym wymiarem jest rewitalizacja. Mieszkańcy uczestniczą aktywnie w kreowaniu rozwoju i są ważnym partnerem zachodzących przemian w przestrzeni MOF Ełku.	Powierzchnia parków, zieleńców i terenów zieleni osiedlowej (ha; BDL GUS)	103	98,79	100,4	wzrost
	Osoby korzystające ze środowiskowej pomocy społecznej na 1000 mieszkańców (BDL GUS)	49	37	brak danych GUS	spadek
	Liczba fundacji, stowarzyszeń i organizacji społecznych na 1000 mieszkańców (BDL GUS)	3,7	4,1	4,5	wzrost

Liczba ludności MOF Ełku na koniec 2023 r. wynosiła 72 224 osoby (-118 osób wobec 2022 r.):

- Miasto Ełk – 59 759 osób (-311);
- Gmina Ełk – 12 465 osób (+193).

W MOF Ełku zaczynają być widoczne negatywne zjawiska demograficzne, charakterystyczne dla większości miast i gmin w Polsce. Miasto Ełk i Gmina Ełk mają niekorzystny stosunek urodzeń do zgonów, co w głównej mierze miało wpływ na spadek ludności ogółem w MOF Ełk. Dzięki migracjom wewnętrznym Gmina Ełk zrekompensowała ujemny przyrost naturalny i powiększyła liczbę ludności. Dane demograficzne wskazują na wysoki wskaźnik umieralności w Gminie Ełk w porównaniu do Miasta Ełk, średniej wojewódzkiej i krajowej. Z kolei Miasto Ełk na tym tle ma najniższy wskaźnik zgonów na 1000 ludności i najwyższy wskaźnik małżeństw na 1000 ludności (tabela nr 1).

Tabela 1 Dane demograficzne gmin MOF Ełku, woj. warm.-maz i Polski w 2023 r. (źródło: GUS)

	Liczba ludności	Małżeństwa	Urodzenia żywe	Zgony	Przyrost naturalny	Migracje			
						saldo migracji wewnętrznych	saldo migracji zagranicznych	ogólne saldo migracji stałej	saldo migracji na pobyt czasowy
Miasto Ełk	59 759	238	382	558	-176	-176	-33	-209	74
na 1000 ludności	x	3,97	6,37	9,31	-2,94	-2,94	-0,55	-3,49	1,23
Gmina Ełk	12 465	29	85	147	-62	220	7	227	28
na 1000 ludności	x	2,35	6,89	11,92	-5,03	17,84	0,57	18,41	2,27
woj. warm.-maz. na 1000 ludności	x	3,55	6,23	10,71	-4,48	-1,62	-0,04	-1,66	-0,11
Polska na 1000 ludności	x	3,87	7,23	10,85	-3,62	-	0,18	0,18	-

Gmina Ełk charakteryzuje się zdolnością przyciągania osób, które posiadają już zdolności ekonomiczne do zakupu działki pod miastem i budowy domu. Są to z reguły dojrzałe osoby, które migrują z Ełku na wieś razem ze swoimi dziećmi. Bilans ruchu ludności wewnątrz MOF Ełku wynosi +171 na korzyść Gminy Ełk: z Ełku do miejscowości wiejskich Gminy Ełk wyprowadziło się 275 osób, a w odwrotnym kierunku powędrowały 104 osoby. Miasto Ełk przyciąga osoby z okolicznych gmin województwa warmińsko-mazurskiego i podlaskiego. Mieszkańcy Ełku jako cel wyjazdu, poza okolicznymi miejscowościami, wybierają duże ośrodki miejskie jak Warszawa, Gdańsk, Białystok.

Tabela 2 Migracje wew. ludności MOF Ełk na pobyt stały (opracowanie własne na podstawie danych GUS)

Miasto Ełk <sup>1</sup>		Gmina Ełk	
Główne miejsca (gminy) wyjazdu mieszkańców Ełku	Główne miejsca (gminy), z których pochodzą nowi mieszkańcy Ełku	Główne miejsca (gminy) wyjazdu mieszkańców Gminy Ełk	Główne miejsca (gminy), z których pochodzą nowi mieszkańcy Gminy Ełk
Gmina Ełk – 275	Gmina Ełk – 104	Miasto Ełk - 104	Miasto Ełk - 275
Warszawa – 50	Kalinowo – 32	Gdańsk – 7	Suwałki - 11
Gdańsk – 48	Prostki – 29	Białystok – 5	Pisz – 7
Białystok – 26	Biała Piska – 26	Warszawa – 3	Kalinowo – 7
Stare Juchy – 11	Olecko – 20	Kalinowo – 3	Prostki – 6
Olsztyn - 10	Orzysz - 15	Olecko - 3	Białystok – 6

W skutek niskiej dzietności i migracji zmienia się struktura wiekowa MOF Ełku. Liczba osób w wieku senioralnym przewyższa liczbę osób do 18 roku życia. W grupie wiekowej 25-34 lata, uznawanej za najbardziej kreatywną grupę mieszkańców na rynku pracy, liczba osób spadła o ok. 22% pomiędzy 2019 a 2023 rokiem. Społeczeństwo Gminy Ełk jest nieco młodsze niż miasta, co częściowo może wynikać z migracji rodzin z dziećmi na tereny wiejskie. Struktura demograficzna MOF Ełku jest korzystniejsza niż w województwie warmińsko-mazurskim i kraju.

Tabela 3 Ludność w 2023 r. według podziału na grupy wiekowe (źródło: GUS)

	Wiek przedprodukcyjny	Wiek produkcyjny	Wiek poprodukcyjny
Miasto Ełk	19,43%	58,52%	22,05%
Gmina Ełk	20,65%	62,01%	17,34%
MOF Ełku (średnia)	19,64%	59,13%	21,23%
woj. warm.-maz.	18,06%	58,78%	23,16%
Polska	18,24%	58,42%	23,34%

Opracowana przez GUS prognoza ludności do 2040 r. wskazuje na systematyczny spadek liczby mieszkańców Ełku do poziomu 57 335 osób (-2 735 osób). Natomiast populacja Gminy Ełk będzie się powiększać do poziomu 14 519 osób. Tym samym ogólna liczba mieszkańców MOF Ełku zmniejszy się zaledwie o 0,67%. Widoczne będą jednak znaczące zmiany w strukturze wiekowej. Pomiedzy 2022 a 2040 rokiem liczba mieszkańców MOF Ełku w wieku 0-17 lat spadnie o 21,4%. Z drugiej strony spodziewany jest przyrost o prawie 37% ludności w wieku 65+. Biorąc pod uwagę grupę wiekową 80+, wzrost sięgnie 134%.

Tabela 4 Prognoza liczby ludności w Ełku i Gminie Ełk w wybranych grupach wiekowych (źródło: GUS)

	0-17 lat		18-59 lat (kobiety)/ 18-64 lat (mężczyźni)		65+		80+	
	2022	2040	2022	2040	2022	2040	2022	2040
Miasto Ełk	11 756	8 953	35 478	32 540	10 579	13 478	2 105	4 738
Gmina Ełk	2 541	2 284	7 657	8 444	1 664	3 264	340	983

<sup>1</sup> Mapa migracji do/z Ełku w 2023 r. (opracowanie własne UM Ełku na podstawie danych GUS)  
<https://www.google.com/maps/d/edit?mid=1MQqT8XqW-4AE4Quzhalx46e2abc8hOE&usp=sharing>



Pomimo pogorszenia sytuacji ludnościowej, MOF Elku jest postrzegany jako atrakcyjne miejsce do zamieszkania. Świadczą o tym dane GUS dot. liczby mieszkań. Między 2019 a 2023 rokiem liczba mieszkań wzrosła o 1 682, osiągając poziom 29 517. W przeliczeniu na 1 tys. mieszkańców w MOF Elku było 409 mieszkań – powyżej średniej wojewódzkiej (403) i poniżej średniej krajowej (419). Zgodnie z zapisami Narodowego Programu Mieszkaniowego, do 2030 r. liczba mieszkań przypadająca na 1 tys. mieszkańców powinna osiągnąć wysokość średniej Unii Europejskiej (435).

Ważnym czynnikiem konkurencyjności MOF Elku przy ocenie warunków życia jest potencjał oferty czasu wolnego, m.in. w zakresie kultury. Centra kultury zorganizowały w 2023 r. 757 imprez, w których wzięło udział 126 314 osób. Szczególną aktywnością w tym zakresie wykazało Elckie Centrum Kultury: 736 imprez, 120 tys. uczestników. Wskaźnik liczby uczestników imprez w ośrodkach kultury na 1000 ludności w MOF Elku jest znacznie powyżej średniej wojewódzkiej i krajowej.

	Elk	Gmina Elk	MOF Elk (średnia)	warmińsko-mazurskie	Polska
Liczba uczestników imprez w ośrodkach kultury na 1000 ludności	2 012	487	1 749	1 419	890

Tabela 5 Liczba uczestników imprez w ośrodkach kultury na 1000 ludności (źródło: GUS)

W każdej gminie MOF Elku wzrosła liczba podmiotów gospodarczych, w tym w sektorze prywatnym. Prawie 77% podmiotów w sektorze prywatnym stanowiły osoby fizyczne prowadzące działalność gospodarczą. Wskaźniki przedsiębiorczości w MOF Elku są zbliżone do średniej wojewódzkiej oraz wyraźnie niższe niż średnia krajowa (tabela nr 4). Potrzebne są zatem działania pobudzające gospodarkę MOF Elku, aby nadrabiać zaległości w poziomie rozwoju.

Tabela 6 Dane dot. podmiotów prowadzących działalność gospodarczą w MOF Elku (źródło: GUS)

	podmioty gospodarki narodowej ogółem		sektor prywatny - ogółem		sektor prywatny - osoby fizyczne prowadzące działalność gospodarczą	
	2022 r.	2023 r.	2022 r.	2023 r.	2022 r.	2023 r.
Miasto Elk	6 074	6 181	5 833	5 944	4 417	4 460
Gmina Elk	1 231	1 306	1 211	1 286	1 013	1 078
MOF Elku (łącznie)	7 305	7 487	7 044	7 230	5 430	5 538
MOF Elku na 1000 ludności	101	104	97	100	75	77
woj. warm.-maz. na 1000 ludności	105	108	101	104	76	78
Polska na 1000 ludności	132	137	126	131	94	97



Jedną z kluczowych dziedzin gospodarki MOF Ełku jest turystyka. W ubiegłym roku z obiektów noclegowych w MOF Ełku skorzystało łącznie 30 191 turystów, z których 3 603 (ok. 12%) pochodziło z zagranicy. W ciągu roku liczba turystów zagranicznych wzrosła o ok. 1,4 tys. W 2023 r. turystom zagranicznym udzielonych zostało 6,5 tys. noclegów (1,8 noclegów/turystę).

Zły stan wód powierzchniowych jest jednym z zagrożeń potencjału turystycznego MOF Ełku. Wg oceny stanu jednolitych części wód jezior w latach 2016-2021 (Główny Inspektorat Ochrony Środowiska) stan wód wybranych jezior w MOF Ełku wyglądał następująco:

- Jezioro Selmęt Wielki - umiarkowany stan ekologiczny, stan chemiczny poniżej dobrego, zły stan wód;
- Jezioro Łaśmiady - umiarkowany stan ekologiczny, stan chemiczny poniżej dobrego, zły stan wód;
- Jezioro Haleckie - umiarkowany stan ekologiczny, stan chemiczny poniżej dobrego, zły stan wód;
- Jezioro Ełckie - dobry stan ekologiczny, stan chemiczny poniżej dobrego, zły stan wód;
- Jezioro Woszczelskie – umiarkowany stan ekologiczny, stan chemiczny dobry, zły stan wód.

Z kolei ocena stanu jednolitych części wód rzek i zbiorników zaporowych w latach 2016-2021 przedstawiała następujące wyniki:

- rzeka Ełk (Łażna Struga) od wypływu z jeziora Łaśmiady do wypływu z Jeziora Ełckiego (punkt pomiarowy Barany) – słaby stan ekologiczny, stan chemiczny poniżej dobrego, zły stan wód;
- rzeka Jegrznia (Lega) od wypływu z jeziora Olecko Małe do wpływu do jeziora Selmęt Wielki (punkt pomiarowy Sędko) – umiarkowany stan ekologiczny, zły stan wód.

Monitoring prowadzony przez GIOŚ nie zawiera aktualniejszych danych. Realizowane są programy monitoringu rzek i jezior na lata 2022-2027.

W ramach państwowego monitoringu jakości powietrza na terenie MOF Ełku działa stacja pomiarowa przy ul. Piłsudskiego 27 w Ełku. W ubiegłym roku nie odnotowano dni z przekroczeniem 24-godzinnego poziomu pyłu PM10 (powyżej 50 µg/m<sup>3</sup>). W 2022 r. było 16 dni z przekroczeniem tego poziomu pyłu PM10.

W przestrzeni MOF Ełku występuje deficyt urządzonych terenów zielonych oraz rozwiązań z zakresu zielono-niebieskiej infrastruktury, w szczególności w przestrzeni miejskiej Ełku (co związane jest m.in. ze zwartą strukturą przestrzenną miasta). Wg danych GUS, powierzchnia parków, zieleńców i terenów zieleni osiedlowej w Ełku w 2023 r. wynosiła 100,4 ha (4,8% powierzchni miasta). Dane GUS nie odnotowały tego typu terenów w Gminie Ełk.

Negatywne zjawiska społeczne charakteryzują się koncentracją w wybranych przestrzeniach MOF Ełku. W mieście głównym obszarem wymagającym zmian społecznych jest centrum, objęte procesem rewitalizacji. Na terenach wiejskich wsparciem obejmowane są tereny po PGR-ach. Działalność samorządowych instytucji pomocy społecznej, w połączeniu ze wsparciem państwa i poprawiającą się sytuacją gospodarczą, doprowadziły do spadku liczby

osób korzystających ze środowiskowej pomocy społecznej w MOF Ełku o 25% w latach 2019-2022. GUS nie przedstawił jeszcze danych za 2023 r.

	<b>Ełk</b>	<b>Gmina Ełk</b>	<b>MOF Ełk</b>	<b>warmińsko-mazurskie</b>	<b>Polska</b>
Osoby korzystające ze środowiskowej pomocy społecznej na 1000 mieszkańców	36	44	37	60	34

Tabela 7 Osoby korzystające ze środowiskowej pomocy społecznej na 1000 mieszkańców w 2022 r. (źródło: GUS)

Ważną rolę w procesie aktywizacji i integracji społecznej odgrywa sektor pozarządowy. Liczba fundacji, stowarzyszeń i organizacji społecznych w MOF Ełku wynosiła 326 w 2023 r., co daje 4,5 organizacji na 1000 ludności. Jest to wartość poniżej średniej wojewódzkiej (4,9) i krajowej (4,6).

# Monitorowanie realizacji celów strategii

Cel strategiczny 1. Wzrost konkurencyjności					
Cele szczegółowe	Miernik	Wartość bazowa wskaźnika 2019 r.	Wartość wskaźnika 2022 r.	Wartość wskaźnika 2023 r.	Oczekiwany trend/Wartość docelowa 2030
1.1. Stworzenie warunków do inwestycji.	Powierzchnia nowych terenów inwestycyjnych (narastająco, ha; SSSE, Urząd Miasta Ełku, Urząd Gminy Ełk)	nd	0	0	177
	Liczba podmiotów gospodarczych, które podjęły działalność na terenach inwestycyjnych (narastająco; SSSE Podstrefa Ełk, Urząd Miasta Ełku, Urząd Gminy Ełk)	nd	5	6	8
1.2. Rozwój systemu wspierania przedsiębiorczości i innowacyjności.	Istniejąca lokalna koncepcja wsparcia przedsiębiorczości (Urząd Miasta Ełku, Urząd Gminy Ełk)	NIE	NIE	NIE	TAK
	Różnica liczby nowo rejestrowanych przedsiębiorstw do wyrejestrowanych (sektor prywatny, BDL GUS)	+252	+144	+111	wzrost



## Cel strategiczny 1. Wzrost konkurencyjności

Cele szczegółowe	Miernik	Wartość bazowa wskaźnika 2019 r.	Wartość wskaźnika 2022 r.	Wartość wskaźnika 2023 r.	Oczekiwany trend/Wartość docelowa 2030
	Liczba podmiotów gospodarczych prowadzących działalność profesjonalną, naukową i techniczną na 1000 zarejestrowanych podmiotów gospodarczych (PKD: sekcja M Działalność profesjonalna, naukowa i techniczna; BDL GUS)	82	81	83	wzrost
1.3. Rozwój systemu kształcenia.	Liczba osób uczestniczących w kształceniu zawodowym na poziomie średnim - technika i szkoły branżowe (Starostwo Powiatowe) Średni wynik z egzaminu ósmoklasisty z matematyki w gminach MOF Ełku powyżej średniej wojewódzkiej (OKE w Łomży)	2 512	2 459	2 746	wzrost
1.4. Wzmocnienie infrastruktury oraz marki turystycznej MOF Ełku i subregionu EGO.	Liczba całorocznych miejsc noclegowych (BDL GUS) Liczba restauracji i innych placówek gastronomicznych (zarejestrowanych w REGON w Sekcji I pod nr PKD 56) na 1000 mieszkańców (BDL GUS)	733	787	482	wzrost  wzrost

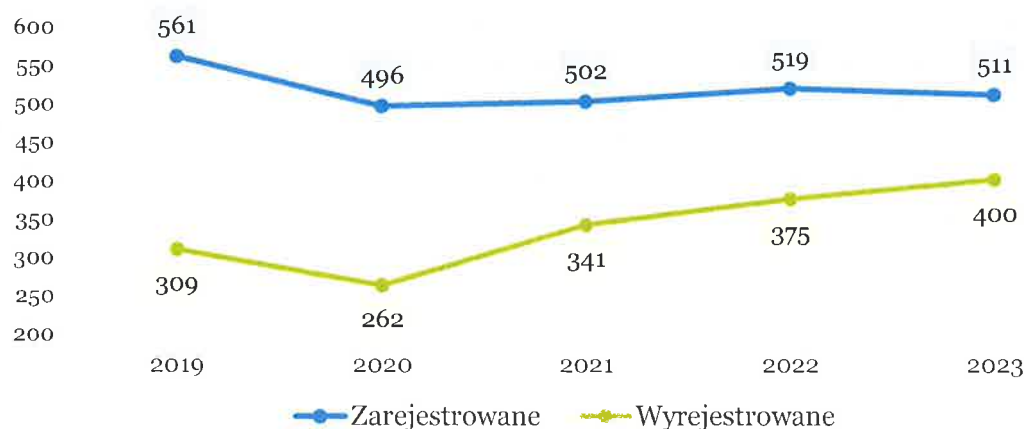
W 2023 r. w MOF Ełku nie przybyło terenów inwestycyjnych. W ramach Specjalnej Suwalskiej Strefy Ekonomicznej – Podstrefa Ełk sprzedano 3,5332 ha, w związku z czym na koniec roku powierzchnia terenów inwestycyjnych wynosiła 6,9404 ha (w tym tereny Parku Naukowo-Technologicznego 0,4518 ha). Ponadto Miasto Ełk posiadało w swojej ofercie 20,0703 ha pod zabudowę produkcyjną, usługową i 0,9267 ha pod zabudowę usług turystycznych, a Gmina Ełk 13,0674 ha terenów z przeznaczeniem usługowo-techniczno-produkcyjnym.

Szansą na poprawę oferty inwestycyjnej MOF Ełku, w szczególności pod kątem dużych inwestycji, jest projekt Gminy Ełk pn. „Ełcki Port Inwestora – Budowa marki gospodarczej MOF Ełku”. Zakłada on przygotowanie ok. 75 ha terenów w obrębie Przykopka oraz Szeligi – Buczki, w pobliżu drogi ekspresowej S61, z przeznaczeniem na tereny zabudowy usługowo-techniczno-produkcyjnej. Realizacja projektu planowana jest w dwóch etapach, przy dofinansowaniu 5,29 mln euro z programu regionalnego Fundusze Europejskie dla Warmii i Mazur 2021-2027 oraz w kwocie 48,74 mln zł z Rządowego Funduszu Polski Ład Program Inwestycji Strategicznych. W 2024 r. planowane jest ogłoszenie przetargu na roboty budowlane.

Na oferowanych przez MOF Ełku terenach inwestycyjnych, w ubiegłym roku działalność rozpoczęła 1 firma (w strefie ekonomicznej). Dodatkowo 1 firma prowadząca działalność gospodarczą na terenie Ełku, ale poza strefą, otrzymała wsparcie w postaci pomocy publicznej w ramach Polskiej Strefy Inwestycji (decyzja o wsparciu). W trakcie realizacji w strefie ekonomicznej było 5 projektów inwestycyjnych, a w następnych latach planowanych jest 6 kolejnych.

Ogółem w MOF Ełku w 2023 r. zarejestrowano 511 nowych firm, a wyrejestrowano 400. Ilość corocznie rejestrowanych firm utrzymuje się na stabilnym poziomie około pół tysiąca, natomiast rośnie liczba zamykanych firm. Dlatego potrzebne wydaje się podejmowanie działań służących wspieraniu firm w funkcjonowaniu i rozwoju. Z myślą o tym wyzwaniu Park Naukowo-Technologiczny w Ełku planuje realizację projektu pn. „Innowacyjny MOF Ełk”, który będzie dofinansowany środkami unijnymi w kwocie 1,15 mln euro. Projekt przewiduje m.in. realizację specjalistycznych usług doradczych dla MŚP, inkubację startupów, wsparcie transformacji cyfrowej firm.

Wykres 1 Liczba podmiotów gospodarczych w sektorze prywatnym zarejestrowanych i wyrejestrowanych w MOF Ełku w latach 2019-2023 (źródło: BDL GUS)



Jakość rynku pracy uzależniona jest m.in. od poziomu edukacji. Średni wynik egzaminu ósmoklasisty z matematyki wyniósł w województwie warmińsko-mazurskim 48%, w Ełku 51%, a w Gminie Ełk 46%. Również w przypadku egzaminów z języka polskiego i języka angielskiego średni wynik miejskich szkół był powyżej średniej wojewódzkiej, a szkół z Gminy Ełk poniżej tej wartości (tabela 8).

Tabela 8 Średnie wyniki egzaminów ósmoklasisty w 2023 r. (źródło: Okręgowa Komisja Egzaminacyjna w Łomży)

	Matematyka	Język polski	Język angielski
Miasto Ełk	51%	65%	70%
Gmina Ełk	46%	59%	52%
województwo warmińsko-mazurskie	48%	62%	62%
Polska	53%	66%	66%

W 2023 r. odnotowano wzrost liczby uczniów szkół średnich, wynikający z drugiej kumulacji roczników, związanej z obniżeniem wieku obowiązku szkolnego z siedmiu do sześciu lat. Do szkół ponadpodstawowych poszło 1,5 rocznika nastolatków. Edukacja zawodowa jest ściśle powiązana z potencjałem rynku pracy i konkurencyjnością gospodarczą danego obszaru. Dlatego Powiat Ełcki, będący organem prowadzącym szkoły ponadpodstawowych, stara się rozwijać kształcenie zawodowe, m.in. poprzez współpracę z firmami. W tym celu Zespół Szkół nr 1 im. Jędrzeja Śniadeckiego w Ełku podpisał umowę patronacką z firmą Budimex S.A. Umowa otworzy nowe możliwości kształcenia na kierunkach: technik budownictwa oraz monter zabudowy i robót wykończeniowych w budownictwie. W odpowiedzi na potrzeby lokalnych firm, w najbliższych latach Powiat Ełcki planuje realizację projektu w zakresie utworzenia i wsparcia Branżowego Centrum Umiejętności przemysłu jachtowego (Uchwała nr XLVI.356.2023 Rady Powiatu Ełckiego z dnia 30 marca 2023 r.).

Wsparciem systemu edukacji w MOF Ełku w najbliższych latach będą środki unijne w ramach instrumentu ZIT, ukierunkowane m.in. na:

- kompleksowe programy współpracy szkół i placówek prowadzących kształcenie zawodowe z otoczeniem, np. wsparcie uczniów/słuchaczy prowadzące do zdobycia umiejętności, kompetencji, kwalifikacji zawodowych; organizacja praktycznego kształcenia zawodowego w rzeczywistych warunkach pracy; unowocześnienie oferty kształcenia w danym zawodzie na potrzeby pracodawców z regionu, wprowadzenie nowego zawodu; wsparcie uczniów/słuchaczy służące kształtowaniu kompetencji kluczowych, przygotowaniu do egzaminów zawodowych;
- kompleksowe programy rozwojowe szkół uwzględniające m.in. kształtowanie kompetencji kluczowych, umiejętności podstawowych i przekrojowych; realizację atrakcyjnych zajęć dla uczniów poza edukacją formalną (służących rozwojowi ich uzdolnień, pasji i zainteresowań); wsparcie nauczycieli oraz kadry wspierającej i organizującej proces nauczania; aktywne wsparcie rodzin uczniów, w tym rozwijanie współpracy na linii nauczyciele-rodzice.



Jedną z głównych branż gospodarki MOF Ełku jest turystyka. W 2023 r. funkcjonowało 12 obiektów noclegowych objętych obowiązkiem sprawozdawczym do GUS (bez zmian). Liczba dostępnych całorocznych miejsc noclegowych w MOF Ełku spadła w ciągu roku o prawie 39%, do poziomu 482 miejsc. Ogólna liczba miejsc noclegowych zmalała w mniejszym stopniu, z 1 045 do 994 (ok. 5%). Trzy czwarte miejsc noclegowych zlokalizowanych było w Ełku.

W ubiegłym roku z usług turystycznych obiektów noclegowych w MOF Ełku skorzystało 30 191 osób, w tym 3 603 osoby z zagranicy. Liczba udzielonych noclegów w tych obiektach wyniosła ponad 70 tys. Biorąc pod uwagę dane dla Ełku, w ciągu roku liczba turystów korzystających z noclegów wzrosła o ok. 8,7%.

	Korzystający		Udzielone noclegi	
	ogółem	turyści zagraniczni	ogółem	turystom zagranicznym
Miasto Ełk	25 431	3 492	54 552	6 226
Gmina Ełk	4 760	111	16 226	307
MOF Ełk (ogółem)	30 191	3 603	70 778	6 533

Tabela 9 Korzystający z obiektów noclegowych w MOF Ełku i udzielone noclegi w 2023 r. (źródło: GUS)

<b>Cel strategiczny 2.</b>					
<b>Zwiększenie atrakcyjności MOF Ełku jako miejsca zamieszkania</b>					
<b>Cele szczegółowe</b>	<b>Miernik</b>	<b>Wartość bazowa wskaźnika 2019 r.</b>	<b>Wartość wskaźnika 2022 r.</b>	<b>Wartość wskaźnika 2023 r.</b>	<b>Oczekiwany trend/Wartość docelowa 2030</b>
2.1. Stworzenie warunków do zwiększenia zasobów mieszkaniowych	Średnia trzyletnia liczby mieszkań oddanych do użytkowania (BDL GUS)	Miasto Ełk – 349 Gmina Ełk - 72	Miasto Ełk – 466 Gmina Ełk - 102	Miasto Ełk – 345 Gmina Ełk – 104	wzrost/ stabilizacja
	Udział ludności obsługiwanej przez sieć kanalizacyjną na obszarach wiejskich (%; BDL GUS)	58,9	60,0	Brak danych GUS	wzrost
2.2. Rozwój oferty i infrastruktury czasu wolnego	Liczba wybudowanych lub zmodernizowanych publicznych budynków i terenów umożliwiających aktywność mieszkańców i spędzanie czasu wolnego w zakresie kultury, sportu i rekreacji - (narastająco, szt., Urząd Miasta Ełku, Urząd Gminy Ełk)	nd	15	24	13
	Liczba podmiotów gospodarczych prowadzących działalność tworzącą związaną z kulturą i rozrywką na 1000 zarejestrowanych podmiotów gospodarczych (PKD sekcja R dział 90; BDL GUS)	4	4	3,5	wzrost

## Cel strategiczny 2.

### Zwiększenie atrakcyjności MOF Ełku jako miejsca zamieszkania

Cele szczegółowe	Miernik	Wartość bazowa wskaźnika 2019 r.	Wartość wskaźnika 2022 r.	Wartość wskaźnika 2023 r.	Oczekiwany trend/Wartość docelowa 2030
2.3. Rozwój infrastruktury i rozwiązań komunikacyjnych	Długość nowych dróg rowerowych (narastająco, km; Urząd Miasta Ełku, Urząd Gminy Ełk)	nd	2,45	7,51	41
	Długość nowo wybudowanych/zmodernizowanych dróg (narastająco, km; Urząd Miasta Ełku, Urząd Gminy Ełk, Powiat Ełcki)	nd	11,57	18,3	31,5
	Liczba osób korzystających z transportu publicznego (mln osób; Miejski Zakład Komunikacji)	3,77	3,25	3,87	wzrost



W zeszłym roku wyraźnie zmalała liczba nowych mieszkań oddanych do użytkowania w Elku. Na elckim rynku nieruchomości pojawiło się 116 nowych mieszkań, podczas gdy w latach 2021 i 2022 wartości te były 4-krotnie wyższe. Zmniejszyła się również dynamika budownictwa mieszkalnego w Gminie Elk, choć nie tak znacznie jak w Elku. Jedną z przyczyn takiego stanu rzeczy była inflacja, która spowodowała m.in. wzrost cen materiałów budowlanych oraz podniesienie stóp procentowych i w konsekwencji wzrost kosztów kredytów hipotecznych.

	2021	2022	2023	Średnia trzyletnia
<b>Miasto Elk</b>	464	456	116	345
<b>Gmina Elk</b>	80	130	102	104
<b>MOF Elk</b>	544	586	218	449

Tabela 10 Mieszkania oddane do użytkowania (źródło: GUS)

Istotnym czynnikiem jakości życia w MOF Elku jest dostępność infrastruktury i oferty związanej z odpoczynkiem, rozrywką, rekreacją i spędzaniem czasu wolnego. Przestrzenie wspólne pozytywnie oddziałują na proces integracji i współpracy mieszkańców. W ubiegłym roku zrealizowano m.in. następujące działania inwestycyjne, stwarzające warunki do aktywności społecznej:

- budowa II i III etapu Parku rekreacyjno-wypoczynkowego na osiedlu Konieczki w Elku;
- budowa wiat rekreacyjnych w miejscowościach Bajtkowo, Buniaki, Rymki, Przytuły;
- utworzenie placów zabaw w miejscowościach Barany i Regielnica oraz przy Miejskim Żłobku nr 2 w Elku.



Rysunek 2 Zdjęcia inwestycji zrealizowanych w 2023 r., umożliwiających aktywność mieszkańców MOF Elku i spędzanie czasu wolnego (fot. UM Elku, UG Elk)

MOF Ełku jest jednym z najmniej dostępnych komunikacyjnych obszarów Polski, dlatego posiadanie dobrej jakości, bezpiecznych dróg jest nadal jednym z kluczowych czynników determinujących rozwój gospodarczy i jakość życia mieszkańców. W sierpniu 2023 r. oddano do użytku odcinek drogi ekspresowej S61 od węzła Ełk Południe do węzła Wysokie oraz łącznik z drogą S16. Tym samym do pełnej przejezdności S61 brakuje ukończenia fragmentu obwodnicy Łomży.

Dążąc do wykorzystania potencjału drogi S61, Stowarzyszenie EGO Kraina Bociana negocjowało z Zarządem Województwa Warmińsko-Mazurskiego zakres i warunki dofinansowania z programu FEWiM 2021-2027 na inwestycje drogowe, łączące przestrzeń powiatu ełckiego z S61. W ramach projektu „Poprawa dostępności i spójności komunikacyjnej subregionu EGO” zrealizowane zostaną następujące inwestycje drogowe w MOF Ełku:

- przebudowa drogi powiatowej na odcinku Sędki – Pisanica – Borzymy – granica województwa (17,65 km);
- budowa drogi gminnej na odcinku Nowa Wieś Ełcka – Śniepie (5,5 km);
- przebudowa dróg gminnych na odcinku Glinki – Borki – Miechowo – Bobry (6,12 km).

W zeszłym roku w fazę realizacyjną weszła przebudowa drogi krajowej nr 65. W maju 2023 r. Generalna Dyrekcja Dróg Krajowych i Autostrad popisała umowę na projekt i budowę obwodnicy Gąsek (realizowanej w ramach rządowego programu budowy 100 obwodnic), w czerwcu na rozbudowę odcinka Kowale Oleckie – Olecko, w październiku na rozbudowę odcinka Nowa Wieś Ełcka – granica województwa, a w grudniu na rozbudowę odcinka Gąski – Ełk<sup>2</sup>. W kwietniu 2024 r. zawarta została umowa na brakujący odcinek Gąski – Olecko.

W zakresie dróg lokalnych, w 2023 r. wybudowano/przebudowano na terenie Ełku i Gminy Ełk łącznie 6,73 km dróg gminnych i powiatowych, m.in.:

- przebudowa drogi powiatowej Mąki – Szarejki;
- przebudowa dróg Jagiełły, Grunwaldzkiej i Malmeda w Ełku;
- przebudowa drogi gminnej Tracze – Krabowskie – Rostki Bajtkowskie;
- utwardzenie dróg gminnych w miejscowościach Pistki i Chrzanowo,
- budowa ul. Szkolnej i przebudowa ul. 1 Maja w Stradunach.



<sup>2</sup> <https://www.gov.pl/web/gddkia-olsztyn/kolejny-odcinek-dk65-wchodzi-w-faze-realizacji>





Rysunek 3 Przykłady realizacji inwestycji drogowych Powiatu Elckiego, Gminy Elk. Gminy Miastu Elk w 2023 r. (źródło: <https://powiat.elk.pl/>, <https://elk.gmina.pl/>, <https://www.elk.pl/>)

W 2023 r. trakcie realizacji w Elku były następujące inwestycje drogowe: budowa IV etapu ul. Norwida („małej” obwodnicy Elku) oraz ulic Pileckiego i Fieldorfa Nila, przebudowa ul. Sikorskiego na odcinku od ul. Wojska Polskiego do torów PKP, modernizacja infrastruktury drogowej w obrębie SSSE Podstrefy Elk (ulice Krzemowa, Towarowa, Ciepła). Powiat Elcki powadził na terenie Gminy Elk przebudowę drogi powiatowej nr 1857N na odcinku Piaski-Straduny.

W ubiegłym roku powstało ponad 5 km nowych dróg rowerowych na ul. 11 Listopada i Suwalskiej w Elku, od drogi powiatowej 1872N do Regła oraz od miejscowości Piaski do ronda w kierunku Stradun. Ponadto Powiat Elcki wykonał nawierzchnię bitumiczną na istniejącej ścieżce rowerowej wzdłuż drogi Elk – Szarejki – Nowa Wieś Elcka.



Rysunek 4 Przykład realizacji dróg rowerowych – Elk, ul. Suwalska (źródło: <https://www.elk.pl/>, UM Elk)

W najbliższych latach w MOF Elku zaplanowana jest realizacja strategicznego przedsięwzięcia w zakresie rozwoju sieci dróg rowerowych. Korzystając ze środków programu FEWiM 2021-2027, zostanie utworzony szlak rowerowy biegnący przez powiaty elcki, olecki i gołdapski. Jego łączna długość wyniesie ok. 288 km. Na terenie Elku i Gminy Elk ma zostać wybudowanych/przebudowanych ok. 11 km dróg rowerowych (m.in. nad rzeką Elk, nad Jeziorem Elckim, wzdłuż dróg powiatowych), ok. 13 km dróg gruntowych/leśnych



z dostosowaniem do ruchu rowerzystów, wydzielonych ponad 7 km pasów rowerowych w jezdniach, utworzonych 5 miejsc obsługi rowerzystów. W 2023 r. trwało negocjowanie porozumienia pomiędzy Stowarzyszeniem EGO Kraina Bociana a Zarządem Województwa w sprawie zakresu i zasad finansowania tego przedsięwzięcia oraz ww. projektów drogowych (zawarte w styczniu 2024 r.).

Rysunek 5 Schemat przebiegu szlaku rowerowego w subregionie EGO (źródło: Stowarzyszenie EGO)



W połączeniach komunikacyjnych w przestrzeni MOF Ełku istotną rolę odgrywa komunikacja publiczna. Na mocy porozumienia Gmina Miasto Ełk przejęła od Gminy Ełk realizację zadania publicznego polegającego na świadczeniu usług lokalnego transportu zbiorowego w zakresie komunikacji miejskiej. W 2023 r. na terenie dwóch gmin objętych porozumieniem z komunikacji miejskiej skorzystało 3 867 145 osób (o 620 tys. więcej niż w 2022 r.), w tym:

- Miasto Ełk - 3 168 965 osób (+518 tys.);
- Gmina Ełk - 698 180 osób (+102 tys.).

Zwiększanie atrakcyjności transportu publicznego w MOF Ełku odbywa się poprzez systematyczną rozbudowę infrastruktury i wymianę taboru na nowoczesny i ekologiczny. W ubiegłym roku Miasto Ełk pozyskało 12,23 mln zł z Narodowego Funduszu Ochrony Środowiska i Gospodarki Wodnej na zakup 5 autobusów elektrycznych wraz ze stacjami ładowania (dostawa w 2024 r.). Dzięki oszczędnościom z postępowania przetargowego możliwe będzie zakupienie jednego dodatkowego autobusu elektrycznego.

### Cel strategiczny 3. Poprawa stanu środowiska

Cele szczegółowe	Miernik	Wartość bazowa wskaźnika 2019 r.	Wartość wskaźnika 2022 r.	Wartość wskaźnika 2023 r.	Oczekiwany trend/Wartość docelowa 2030
3.1. Ochrona środowiska przyrodniczego	Wdrożone rozwiązania umożliwiające poprawę jakości wód powierzchniowych (wskaźnik opisowy; Urząd Miasta Ełku, Urząd Gminy Ełk)	nd	opis pod tabelą	opis pod tabelą	znacząca zmiana
	Odpady zebrane selektywnie w relacji do ogółu odpadów (%; BDL GUS)	6,7%	33,4%	39,9%	wzrost
3.2. Przeciwdziałanie negatywnym skutkom zmian klimatycznych	Wdrożone rozwiązania umożliwiające retencję lub infiltrację wody opadowej (wskaźnik opisowy; Urząd Miasta Ełku, Urząd Gminy Ełk)	nd	opis pod tabelą	opis pod tabelą	znacząca zmiana
	Przyrost nasadzeń drzew w mieście (szt.; Urząd Miasta Ełku)	nd	37	186	wzrost/stabilizacja
3.3. Wspieranie rozwoju ekogospodarki	Liczba budynków użyteczności publicznej i wielorodzinnych, w których kompleksowo zrealizowano prace na rzecz zwiększenia efektywności energetycznej (narastająco, szt., Urząd Miasta Ełku, Urząd Gminy Ełk, Starostwo Powiatowe w Ełku, Administrator sp. z o.o., spółdzielnie mieszkaniowe)	nd	20	39	42

### Cel strategiczny 3. Poprawa stanu środowiska

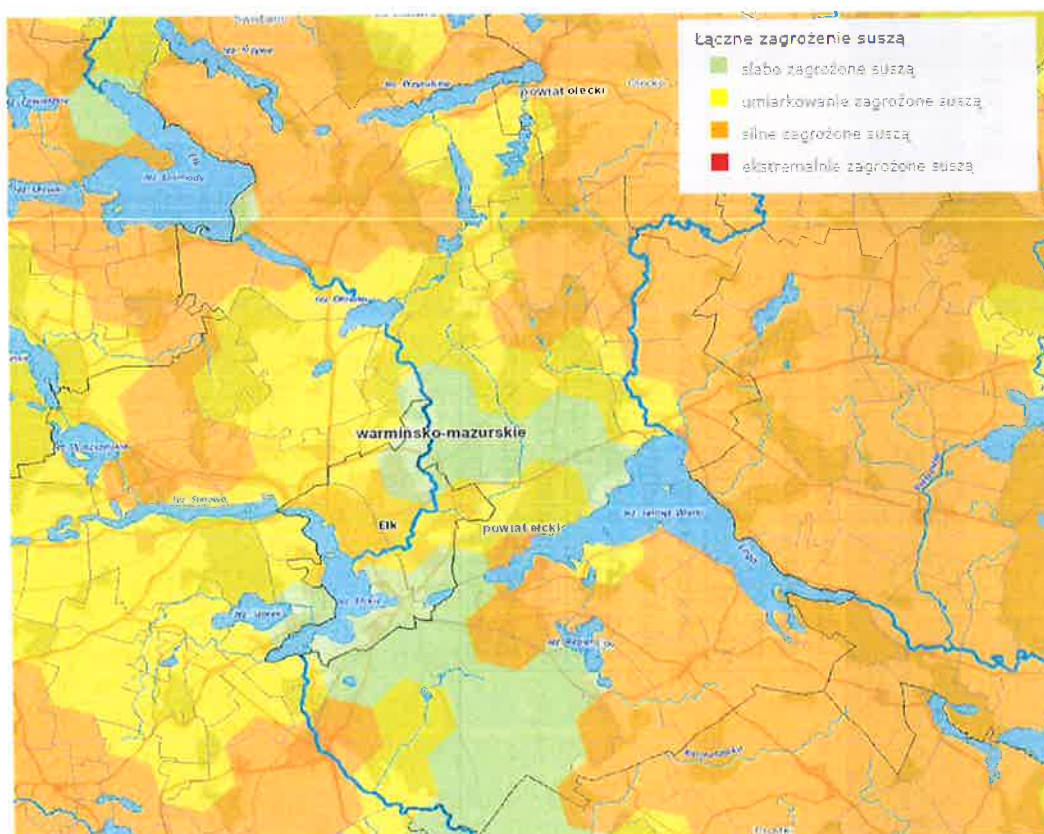
Cele szczegółowe	Miernik	Wartość bazowa wskaźnika 2019 r.	Wartość wskaźnika 2022 r.	Wartość wskaźnika 2023 r.	Oczekiwany trend/Wartość docelowa 2030
	Liczba wymienionych systemów grzewczych, dofinansowanych przez gminy (szt.; Urząd Miasta Ełku, Urząd Gminy Ełk)	nd	36	51	wzrost/stabilizacja
	Odsetek energooszczędnych punktów świetlnych w Ełku w stosunku do wszystkich punktów świetlnych (%; Urząd Miasta Ełku)	39%	42%	58%	wzrost
	Liczba instalacji OZE w budynkach gminnych (narastająco, szt., Urząd Miasta Ełku, Urząd Gminy Ełk)	13	16	17	wzrost



Problem złej jakości wód powierzchniowych stanowi potencjalne źródło zagrożenia dla jakości życia mieszkańców MOF Ełku oraz ewentualną barierę rozwoju np. w kontekście turystyki. W 2023 r. samorzady MOF Ełku wdrożyły następujące rozwiązania umożliwiające poprawę jakości wód powierzchniowych:

- biologiczne naturalne oczyszczenie dwóch stawów przy ul. Parkowej w Ełku - przedsięwzięcie polegało na dwukrotnej aplikacji preparatów mikrobiologicznych indywidualnie dobranych do każdego zbiornika;
- prace inwestycyjne w Oczyszczalni Ścieków w Nowej Wsi Ełckiej, polegające m.in. na przebudowie kolektora zrzutowego, przebudowie technologii (komora biologiczna, automatyka, rozdzielnica, fermenter, pasteryzacja, silnik-agregat);
- kontrole nieruchomości wyposażonych w przydomowe oczyszczalnie ścieków oraz zbiorniki bezodpływowe na nieczystości ciekłe pod względem prawidłowości gospodarki ściekowej;
- aktualizacja gminnej ewidencji zbiorników bezodpływowych oraz przydomowych oczyszczalni ścieków;
- likwidacja „dzikich” wysypisk śmieci - 8 lokalizacji na terenie Gminy Ełk oraz 1 na terenie Ełku;
- prowadzenie edukacji ekologicznej, akcji społecznych np. sprzątanie brzegów jezior i rzek.

Rysunek 6 Mapa zagrożenia suszą (źródło: [https://wody.isok.gov.pl/imap\\_kzgw/?gpmap=gpPPSS](https://wody.isok.gov.pl/imap_kzgw/?gpmap=gpPPSS))



Polska, ze względu na położenie geograficzne, ma niewielkie zasoby wodne. Nasz kraj znajduje się na przedostatnim miejscu w Europie pod tym względem. Na jednego mieszkańca w Polsce przypada ok. 1600 m<sup>3</sup>/rok, natomiast w Europie średnio 3 razy więcej. W ostatnich



latach problem deficytu wody i związanego z nim zjawiska suszy nasilił się<sup>3</sup>. MOF Ełku znajduje się w strefie umiarkowanego i silnego zagrożenia suszą. Z drugiej strony zmiany klimatyczne zwiększają częstotliwość występowania intensywnych opadów deszczu podczas burz. Dlatego też potrzebne jest podejmowanie działań zmierzających do zwiększenia retencji lub infiltracji wody opadowej. W MOF Ełku w ubiegłym roku realizowano następujące działania w tym celu:

- budowa/przebudowa kanalizacji deszczowej w ramach inwestycji drogowych;
- zastosowanie płyt ażurowych przy budowie parkingu przy ul. 11 Listopada;
- nowe nasadzenia drzew i krzewów;
- rzadsze koszenie terenów zielonych.

W 2023 r. w MOF Ełku odebrano 22,83 ton odpadów komunalnych (+ 1,36 t wobec 2022 r.), z czego w sposób selektywny ok. 7,2 tony (39,9%). Jest to poziom niższy niż średnia krajowa i zbliżony do średniej wojewódzkiej. Potrzebne jest podejmowanie działań edukacyjnych i kontrolnych mających na celu zwiększenia ilości segregowanych odpadów „u źródła”, zwłaszcza z terenu Ełku.

	Ełk	Gmina Ełk	MOF Ełk (średnia)	warmińsko-mazurskie	Polska
Odpady zebrane selektywnie w relacji do ogółu odpadów	37,3%	51,6%	39,9%	39,2%	40,7%

Tabela 11 Odpady zebrane selektywnie w relacji do ogółu odpadów w 2023 r. (źródło: GUS)

Stan techniczny zabudowy w MOF Ełku jest bardzo różnorodny. Występują liczne budynki zabytkowe, jak również zabudowa z okresu PRL-u. W ubiegłym roku pracom zwiększającym kompleksową efektywność energetyczną poddano łącznie 19 budynków użyteczności publicznej i wielorodzinnych. Wśród zrealizowanych inwestycji znalazły się termomodernizacje 4 budynków użyteczności publicznej w Ełku: Szkoły Podstawowej Nr 7, Szkoły Podstawowej Nr 4, Przedszkola Nr 1 „Ekołudki”, Miejskiego Żłobka Nr 1.

Warto dodać, że wspieranie efektywności energetycznej i redukcji emisji gazów cieplarnianych w MOF Ełku będzie jednym z działań możliwych do dofinansowania z nowej puli środków UE na Zintegrowane Inwestycje Terytorialne. Na ten cel założono wstępnie kwotę 13 mln euro z przeznaczeniem na inwestycje w budynkach użyteczności publicznej i wielorodzinnych komunalnych. Natomiast budynki wspólnot i spółdzielni mieszkaniowych mają możliwość pozyskania dofinansowania w ramach naborów ogólnych w programach Fundusze Europejskie dla Warmii i Mazur 2021-2027 lub Fundusze Europejskie na Infrastrukturę, Klimat Środowisko 2021-2027.

Poprawie jakości powietrza służy wymiana oświetlenia ulicznego na energooszczędne. Jednocześnie osiągnięte są wymierne korzyści finansowe związane ze zmniejszeniem opłat za pobór energii. W Gminie Ełk wszystkie punkty świetlne są energooszczędne. W mieście liczba opraw LED wynosiła 2047 w 2023 r. (z 4800 ogółem), co oznacza wzrost o 42 szt. w ciągu roku.

<sup>3</sup> <https://www.gov.pl/web/infrastruktura/przeciwdzialamy-niedoborom-wody-w-polsce2>

## Cel strategiczny 4. Wzmocnienie spójności społecznej

Cele szczegółowe	Miernik	Wartość bazowa wskaźnika 2019 r.	Wartość wskaźnika 2022 r.	Wartość wskaźnika 2023 r.	Oczekiwany trend/Wartość docelowa 2030
4.1. Rewitalizacja obszarów zdegradowanych	Stożenie osiągnięcia założeń programów rewitalizacji, zgodnie z systemem monitoringu opracowanym dla programów (wskaźnik opisowy, Urząd Miasta Ełku, Urząd Gminy Ełk)	nd	opis pod tabelą		znacząca zmiana
4.2. Wzmocnienie opieki zdrowotnej i usług społecznych	Lekarze na 10 tys. ludności (dane powiatowe; BDL GUS)	31,5	24	brak danych GUS	wzrost
	Funkcjonujący w Ełku oddział geriatry (TAK/NIE; szpitale)	NIE	NIE	NIE	TAK
	Liczba rodzin emerytów i rencistów objętych pomocą społeczną na 1000 mieszkańców (Urząd Miasta Ełku, Urząd Gminy Ełk)	8	10	9	spadek
	Liczba rodzin z dziećmi objętych pomocą społeczną na 1000 mieszkańców (Urząd Miasta Ełku, Urząd Gminy Ełk)	7	10	9	spadek

## Cel strategiczny 4.

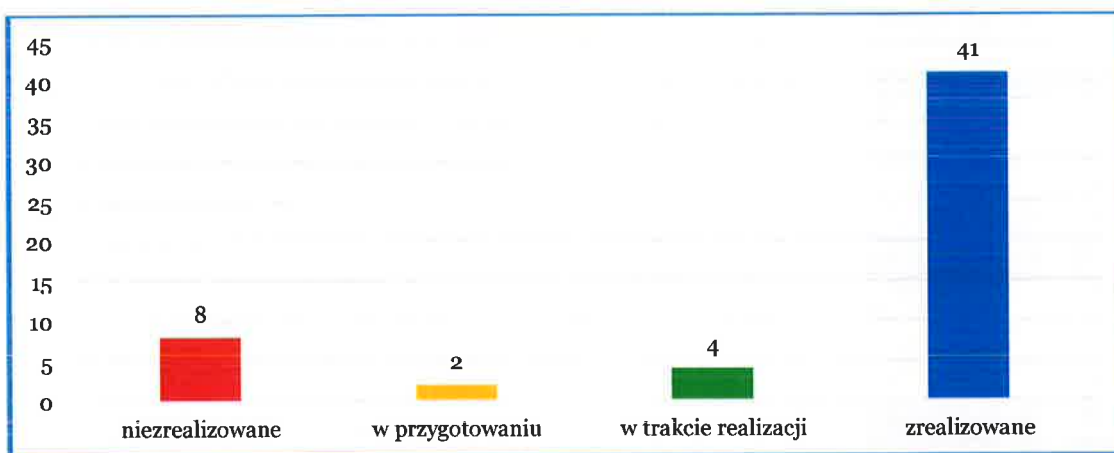
### Wzmocnienie spójności społecznej

Cele szczegółowe	Miernik	Wartość bazowa wskaźnika 2019 r.	Wartość wskaźnika 2022 r.	Wartość wskaźnika 2023 r.	Oczekiwany trend/Wartość docelowa 2030
4.3. Zwiększenie potencjału instytucjonalnego i kadrowego organizacji społecznych i liderów społecznych	Działający na terenie MOF Ełku inkubator/centrum wsparcia dla organizacji pozarządowych (Tak/Nie; Urząd Miasta Ełk, Urząd Gminy Ełk)	NIE	NIE	NIE	TAK
	Liczba organizacji społecznych zaangażowanych w realizację programu rewitalizacji Ełku (Urząd Miasta Ełku)	2	2	5	wzrost
4.4. Poprawa dostępu do usług publicznych	Liczba funkcjonujących rozwiązań z zakresu e-usług (Urząd Miasta Ełku, Urząd Gminy Ełk)	56	97	96	wzrost
	Wprowadzone standardy/wytyczne dostępności miejsc budynków, miejsc i usług publicznych (TAK/NIE + opis; Urząd Miasta Ełku, Urząd Gminy Ełk)	NIE	NIE	NIE	TAK

W Programie Rewitalizacji Ełku na lata 2016-2023 jest ujętych 55 projektów podstawowych. Wg stanu na koniec 2023 r. zrealizowano 41 zaplanowanych projektów (75%), natomiast 8 projektów nie zostało wykonanych. Ponadto w trakcie realizacji były 4 projekty, w przygotowaniu 2 projekty.

Program monitorowany jest również w oparciu o analizę wskaźników sytuacji społeczno-gospodarczej dla całego miasta i obszaru rewitalizacji. Dane za 2023 r. pokazują generalnie zmniejszenie skali problemów społecznych występujących na obszarze rewitalizacji, chociaż nadal jest to część miasta z największym natężeniem negatywnych zjawisk. Potrzebę kontynuacji procesu odnowy centrum Ełku potwierdziły nowe analizy służące przygotowaniu Gminnego Programu Rewitalizacji Miasta Ełku 2030 (uchwalony w lutym 2024 r.). Zaplanowany w GPR pakiet kompleksowych działań ma dokończyć przemianę centrum Ełku. Gmina Ełk nie posiada programu rewitalizacji.

Wykres 2 Stopień realizacji projektów podstawowych w 2023 r., ujętych w „Programie Rewitalizacji Ełku na lata 2016-2023” (szt., %)



W kontekście wyzwań demograficznych (niskiej dzietności, wysokiej umieralności i starzejącego się społeczeństwa) rosnące znaczenie dla jakości życia będzie miał dostęp do opieki zdrowotnej i usług społecznych. Sytuacja życiowa osób starszych jest zróżnicowana, niemniej jednak czynniki takie jak podeszły wiek, samotność, osłabiona zdrowotność i sprawność organizmu, stanowią zagrożenie marginalizacji i izolacji społecznej. W MOF Ełku obserwuje się rosnącą liczbę rodzin emerytów i rencistów wymagających wsparcia. Pod względem usług medycznych w szpitalach zlokalizowanych w MOF Ełku nie ma oddziału geriatrycznego, w którym osoby w wieku senioralnym miałyby dostęp do kompleksowego leczenia chorób dotykających ich grupy wiekowej.

Jednym z największych problemów funkcjonowania szpitali w MOF Ełku są braki kadrowe, zwłaszcza wśród lekarzy. Wg danych GUS za 2022 r., w powiecie ełckim na 10 tys. mieszkańców przypadało 24 lekarzy (brak danych za 2023 r.). Średnia wojewódzka wynosiła 27 lekarzy, a krajowa 38 lekarzy na 10 tys. ludności. W latach 2019-2022 liczba lekarzy pracujących w powiecie ełckim spadła o 75. W przypadku pielęgniarek ich liczba na 10 tys. mieszkańców powiatu ełckiego wynosiła 46, w województwie warmińsko-mazurskim 61, w kraju 67. W latach 2019-2022 liczba pielęgniarek w powiecie ełckim zmalała o 40.



W tym kontekście warte odnotowania jest istnienie w Ełku studiów wyższych na kierunku pielęgniarstwo. W 2023 r. pracownia umiejętności pielęgniarstkich w ełckiej filii UWM została wyposażona w pracownię genetyki oraz pracownię mikrobiologii i parazytologii (dotacja Gminy Miasta Ełk). W planach na kolejne lata jest utworzenie studiów pielęgniarstkich II stopnia, wyposażenie pozostałych sal dydaktycznych w nowoczesny sprzęt multimedialny oraz doposażenie pracowni specjalistycznych.

W ramach systemu pomocy społecznej spadła wartość wskaźnika rodzin z dziećmi obejmowanych wsparciem. Jednym z głównych problemów rodzin jest niewydolność opiekuńczo-wychowawcza, pojawiająca się w środowiskach wieloprogowych, doświadczających bezrobocia, ubóstwa materialnego, złych warunków mieszkaniowych i różnych dysfunkcji. Podejmowane są różnorodne działania wzmacniające rodziny, w tym niewydolne opiekuńczo i wychowawczo oraz dotknięte przemocą. Na przykład w ECRS „STAJNIA” w 2023 r. funkcjonował Ośrodek Interwencji Kryzysowej, udzielający pomocy dla osób/rodzin dotkniętych przemocą w celu podniesienia kompetencji społecznych i rodzicielskich.

Długotrwała lub ciężka choroba jest najczęstszą przyczyną ubiegania się o świadczenia pomocy społecznej. Tego typu zjawiska dotyczą głównie osoby starsze. W ubiegłym roku nieznacznie zmalała liczba rodzin emerytów i rencistów objętych pomocą społeczną. Zauważalna jest tendencja spadkowa usług opiekuńczych świadczonych w miejscu zamieszkania. W związku z postępującymi zmianami demograficznymi, okres senioralny w społeczeństwie będzie stanowił istotny i coraz dłuższy etap życia. Będzie to wyzwanie dla systemu pomocy społecznej w zakresie świadczonych usług. Już obecnie widoczna jest zmiana proporcji – zgodnie ze zmianami demograficznymi więcej jest rodzin emerytów i rencistów obejmowanych pomocą społeczną, niż rodzin z dziećmi.

W ramach środków ZIT w MOF Ełku przewidziane są prawie 4 mln euro na projekty z zakresu włączenia i integracji społecznej, będące po części odpowiedzią na wyżej wymienione wyzwania, m.in.:

- usługi dla rodzin, dzieci i młodzieży, w tym w zakresie rozwiązywania problemów opiekuńczo-wychowawczych, wzmacniania środowiskowych form wsparcia, wzmacniania więzi i integracji rodzin;
- usługi interwencji kryzysowej, przeciwdziałania przemocy, kompleksowej pomocy dzieciom pokrzywdzonym przestępstwem (i ich rodzinom);
- usługi dla osób w kryzysie bezdomności;
- inne działania wspierające proces deinstytucjonalizacji usług.

Istotny wkład w realizację zamierzeń rozwojowych MOF Ełku, zwłaszcza o charakterze społecznym, może wnieść aktywność organizacji pozarządowych i liderów lokalnych. W 2023 r. w MOF Ełku zarejestrowane były 273 stowarzyszenia i organizacje społeczne (o 24 podmioty więcej niż w 2022 r.). Organizacje społeczne są realizatorem ważnych projektów i działań społecznych, m.in. w ramach procesu rewitalizacji Ełku. W 2023 r. został powołany Komitet Rewitalizacji, którego funkcjonowanie wynika z zapisów ustawy z dnia 9 października 2015 r. o rewitalizacji. Komitet stanowi forum współpracy i dialogu interesariuszy rewitalizacji z organami Gminy Miasta Ełk w sprawach dotyczących przygotowania, prowadzenia i oceny odnowy centrum Ełku. Pełni również funkcję

opiniodawczo-doradczą dla Prezydenta Miasta Ełku w sprawach związanych z wdrażaniem Gminnego Programu Rewitalizacji Miasta Ełku 2030. W skład Komitetu weszło 12 osób, reprezentujących różne środowiska: mieszkańców (w tym seniorów), podmioty społeczne, firmy, właścicieli i zaradców nieruchomości, władze miejskie, policję. Komitet uprawniony jest m.in. do wyrażania opinii, stanowisk i rekomendacji oraz podejmowania inicjatyw w sprawach dotyczących procesu rewitalizacji w Ełku.

Aktywność i spójność społeczna MOF Ełku musi być wzmocniona także poprzez zwiększenie dostępności budynków, przestrzeni i usług publicznych. W okresie między 2019 a 2023 r. nastąpił rozwój e-usług świadczonych przez Miasto Ełk (85 e-usług) i Gminę Ełk (11). Oprócz usług lokalnych udostępniane są również usługi świadczone przez urzędy centralne np. ministerstwa.

Wyzwaniem pozostaje zapewnienie swobodnego dostępu do dóbr, usług oraz możliwości udziału w życiu społecznym i publicznym osób o szczególnych potrzebach. Z tego względu postulowane jest wprowadzenie standardów/wytucznych dostępności budynków, miejsc i usług publicznych w MOF Ełku. Szczególnie proces starzenia się społeczeństwa rodzi nowe potrzeby w utrzymaniu i rozwoju infrastruktury publicznej. Nieprzystosowanie lokali mieszkalnych (brak wind, progi itp.), ulic, skwerów czy podwórek do zmieniających się ze względu na sprawność fizyczną i stan zdrowia potrzeb osób starszych może prowadzić do wykluczenia społecznego coraz większej grupy mieszkańców.

# Stan realizacji przedsięwzięć strategicznych

Przedsięwzięcia strategiczne są opisane w rozdziale 4 strategii. Są to wiązki projektów, w których ma nastąpić konsolidacja środków i zasobów najważniejszych z punktu widzenia rozwoju MOF Ełku, dla osiągnięcia celów strategicznych. W sprawozdaniu przedstawione zostały podstawowe informacje o stanie realizacji projektów w 2023 r. i/lub planach i realizacji w kolejnych latach.

W przypadku projektu „Ełcki Port Inwestora – Budowa marki gospodarczej MOF Ełku”, realizowanego w formule IIT z programu regionalnego FEWiM 2021-2027, monitoring jest bardziej szczegółowy. Sprawdzany jest postęp finansowo-rzeczowy oraz stopień osiągania wskaźników rezultatu i produktu powiązanych z FEWiM 2021-2027.

## Przedsięwzięcie strategiczne PS1: Zwiększenie konkurencyjności gospodarczej MOF Ełku

Tytuł projektu	Stan realizacji w 2023 r.	Dodatkowe informacje
P.1. Promocja marki biznesowej MOF Ełku (beneficjent: <i>Gmina Miasto Ełk</i> )	Nierealizowany	Projekt planowany do realizacji jako elementem przedsięwzięcia strategicznego o zasięgu regionalnym pn. "Promocja gospodarcza Warmii i Mazur", realizowanego przez Samorząd Województwa Warmińsko-Mazurskiego.
P.2. Ełcki Port Inwestora – utworzenie biura obsługi inwestora MOF Ełku (beneficjent: <i>Gmina Miasto Ełk</i> )	Nierealizowany	-
P.3. Ełcki Port Inwestora – Budowa marki gospodarczej MOF Ełku (beneficjent: <i>Gmina Ełk</i> )	W przygotowaniu	<p>W ramach inwestycji Gmina Ełk planuje uzbroić tereny inwestycyjne o powierzchni ok. 75,28 ha w obrębie Przykópka oraz Szeligi – Buczki, z przeznaczeniem na tereny zabudowy usługowo-techniczno-produkcyjnej. Realizacja projektu jest w dwóch etapach, ze względu na wsparcie finansowe z dwóch źródeł:</p> <ul style="list-style-type: none"> <li>z programu regionalnego FEWiM 2021-2027 (tryb niekonkurencyjny, dofinansowanie 5,29 mln euro) - budowa infrastruktury technicznej w postaci sieci wodociągowej, sieci kanalizacji sanitarnej ciśnieniowo – grawitacyjnej, infrastruktury telekomunikacyjnej – kanał technologiczny, sieci elektroenergetycznej NN i SN, kanalizacji deszczowej wraz z zbiornikami retencyjnymi (umowa wstępna zawarta 31.05.2024 r.);</li> <li>z Rządowego Funduszu Polski Ład Program Inwestycji Strategicznych (dofinansowanie 48,74 mln zł) - budowa infrastruktury drogowej o dł. ok. 4,8 km</li> </ul>

**Przedsięwzięcie strategiczne PS1: Zwiększenie konkurencyjności gospodarczej MOF Elku**

Tytuł projektu	Stan realizacji w 2023 r.	Dodatkowe informacje
<p>P.4. Przygotowanie terenów inwestycyjnych w Mieście Elk położonych pomiędzy rzeką Elk a ul. Bema (strefa przemysłowa) (beneficjent: <i>Gmina Miasto Elk</i>)</p>	<p>W przygotowaniu</p>	<p>wraz z infrastrukturą oświetleniową i techniczną, budowa infrastruktury wodno-kanalizacyjnej i teletechnicznej.</p> <p>W 2024 r. planowane jest ogłoszenie przetargu na roboty budowlane.</p> <p><u>Realizacja wskaźników w 2023 r.:</u></p> <ul style="list-style-type: none"> <li>- Wspierane strategie zintegrowanego rozwoju terytorialnego (szt.) – 1 (wartość docelowa – 1)</li> <li>- Powierzchnia przygotowanych terenów inwestycyjnych (ha) – 0 (wartość docelowa – 65)</li> <li>- Liczba inwestycji zlokalizowanych na przygotowanych terenach inwestycyjnych (szt.) – 0 (wartość docelowa – 5)</li> </ul> <p>Przygotowana jest dokumentacja techniczna przebudowy ul. gen. J. Bema.</p>



## Przedsięwzięcie strategiczne PS2: EŁCKIE ECOInnowacje – rozwój smart specjalizacji ekonomia wody

Tytuł projektu	Stan realizacji w 2023 r.	Dodatkowe informacje
<p>P.1. Wdrażanie nowych metod ochronno-rekultywacyjnych jezior poprzez testowanie innowacyjnych rozwiązań w zakresie ochrony Jeziora Ełckiego (beneficjent: <i>Gmina Miasto Ełk/ Park Naukowo – Technologiczny w Ełku</i>)</p>	<p style="text-align: center;">W przygotowaniu</p>	<p>Planowane jest złożenie wniosku o dofinansowanie do programu Interreg Litwa-Polska 2021-2027 na następujące działania związane z ochroną wód rzeki Ełk i Jeziora Ełckiego:</p> <ul style="list-style-type: none"> <li>• zainstalowanie separatorów oraz studni osadowych na Jeziorze Ełckim (budowa układu podczyszczającego na kanale deszczowym przy ul. kard. S. Wyszyńskiego z wylotem do Jeziora Ełckiego);</li> </ul>
<p>P.2. Działania ochronne na dopływie z Jeziora Sunowo do Jeziora Ełckiego w celu podczyszczania wód jeziora Sunowo przed ich dopływem do Jeziora Ełckiego (beneficjent: <i>Gmina Miasto Ełk</i>)</p>	<p style="text-align: center;">W przygotowaniu</p>	<ul style="list-style-type: none"> <li>• opracowanie koncepcji rekultywacji zbiornika wodnego Jezioro Ełckie pod kątem oceny źródeł zanieczyszczeń wraz ze sporządzeniem projektu koncepcyjnego przy wykorzystaniu technologii remediacji biologicznej: inwentaryzacja przyrodniczą obszaru wokół zbiornika, ocena bioróżnorodności zbiornika, ocena oddziaływania zbiornika na środowisko (analiza hydro - morfologiczna z uwzględnieniem wpływu zlewni na zbiornik), badania jakości wód;</li> </ul>
<p>P.3. Innowacyjne podczyszczanie wody opadowej odprowadzanej siecią kanalizacji deszczowej do rzeki Ełk (dopływających wylotem kanalizacji deszczowej przy ulicy Wojska Polskiego do rzeki Ełk) (beneficjent: <i>Gmina Miasto Ełk</i>)</p>	<p style="text-align: center;">W przygotowaniu</p>	<ul style="list-style-type: none"> <li>• utworzenie Centrum Monitoringu Wolontaryjnego Wód przy Centrum Edukacji Ekologicznej w Ełku.</li> </ul>

**Przedsięwzięcie strategiczne PS3: Stworzenie w Etku korzystnych warunków dla działalności kreatywnej i innowacyjnej**

Tytuł projektu	Stan realizacji w 2023 r.	Dodatkowe informacje
<p>P.1. Inkubator technologiczny PNT – rozbudowa wraz z doposażeniem PNT w Etku ETAP II (hala produkcyjno-usługowa) wraz ze strefą pomysłodawcy (beneficjent: <i>Gmina Miasto Etka/Park Naukowo-Technologiczny w Etce</i>)</p>	<p>W przygotowaniu</p>	<p>Część projektu dot. strefy pomysłodawcy będzie realizowana jako projekt strategiczny w programie regionalnym FEWiM 2021-2027. Projekt pn. „Innowacyjny MOF Etka – STREFA POMYSŁODAWCY PNT” przewiduje zakup rozwiązań cyfrowych w celu utworzenia PNT STREFY 3D - przestrzeni do testowania lub eksperymentowania przez firmę rozwiązań mających znaczenie dla wytwarzanych przez nie produktów lub oferowanych usług. W wyniku projektu powstanie nowa usługa – usługa skanu i druku 3D mająca znaczenie dla wytwarzanych przez firmę produktów lub oferowanych usług. Przewidywana wartość projektu 1,28 mln zł (dofinansowanie na poziomie 90%). Okres realizacji: 2026 r.</p>
<p>P.2. Platforma start-upowa (beneficjent: <i>Gmina Miasto Etka/Park Naukowo-Technologiczny w Etce</i>)</p>	<p>W przygotowaniu</p>	<p>Projekt będzie realizowany pod nazwą „Innowacyjny MOF Etka – STARTUP HUB” jako projekt strategiczny w programie regionalnym FEWiM 2021-2027. Zakres projektu obejmuje realizację programu wsparcia firm w początkowej fazie rozwoju (do 3 roku funkcjonowania) poprzez dostarczenie dla nich podstawowych oraz specjalistycznych usług inkubacyjnych. Przewidywana wartość projektu 2,80 mln zł (dofinansowanie na poziomie 90%). Okres realizacji: 2025-2027.</p>
<p>P.3. Hub Innowacji Cyfrowych Warmia i Mazury (DIH Warmia i Mazury) (beneficjent: <i>Gmina Miasto Etka/Park Naukowo-Technologiczny w Etce</i>)</p>	<p>W przygotowaniu</p>	<p>Projekt będzie realizowany pod nazwą „Innowacyjny MOF Etka – DIH – HUB INNOWACJI CYFROWYCH” jako projekt strategiczny w programie regionalnym FEWiM 2021-2027. W ramach projektu zrealizowany zostanie ETAP I przygotowujący PNT do pełnienia roli DIH (regionalnego centrum innowacji cyfrowych), dzięki przeprowadzeniu procesu transformacji cyfrowej oraz podniesieniu kompetencji kadry. Zakres projektu obejmuje:</p> <ul style="list-style-type: none"> <li>• digitalizację działalności PNT poprzez zakup i wdrożenie rozwiązań cyfrowych do zewnętrznej obsługi klienta tj. e-portal przedsiębiorcy (wykorzystanie TIK w sposobie świadczenia usług) oraz wewnętrznej obsługi klienta tj. CRM (wykorzystanie TIK w bieżącej działalności) / ulepszone usługi;</li> <li>• wdrożenie nowej e-usługi w ramach e-portalu przedsiębiorcy – audyt samooceny dojrzałości cyfrowej przedsiębiorstwa / nowa usługa</li> </ul> <p>Przewidywana wartość projektu 1,40 mln zł (dofinansowanie na poziomie 90%). Okres realizacji: 2025-2026.</p>

**Przedsięwzięcie strategiczne PS4: EKOMOBILNY MOF ELKU – kreowanie warunków do ekomobilności mieszkańców**

Tytuł projektu	Status	Dodatkowe informacje
<p>P.1. Zakup zeroemisyjnego taboru wraz z inwestycją w infrastrukturę (beneficjent: <i>Gmina Miasto Elk</i>/ <i>MZK sp. z o.o. Elk</i>)</p>	<p>W trakcie realizacji</p>	<p>W 2023 r. Miasto Elk pozyskało w drodze konkursu 12,2 mln zł dotacji z Narodowego Funduszu Ochrony Środowiska i Gospodarki Wodnej na zakup pięciu autobusów elektrycznych oraz niezbędnej infrastruktury do ładowania pojazdów. Wartość całej inwestycji to 16,2 mln zł. Dostawa autobusów, stacji ładowania i innego niezbędnego sprzętu i oprogramowania przewidziana jest na 2024 r. Pojazdy są zeroemisyjne, niskopodłogowe i klimatyzowane. Mogą przewieźć do 70 pasażerów. Dzięki oszczędności po przeprowadzonym przetargu, możliwy będzie zakup jednego dodatkowego autobusu elektrycznego.</p> <p>MZK sp. z o.o. w Elku złożył wniosek o dofinansowanie zakupu 4 autobusów elektrycznych ze środków Narodowego Funduszu Ochrony Środowiska i Gospodarki Wodnej (w trakcie oceny).</p>
<p>P.2. Budowa systemu dróg rowerowych (beneficjenci: <i>Gmina Miasto Elk</i>, <i>Gmina Elk</i>)</p>	<p>W trakcie realizacji</p>	<p>W 2023 r. w Elku wybudowane zostały ścieżki rowerowe na ul. Suwalskiej (610 mb) i ul. 11 Listopada (630 mb) w ramach projektu „Poprawa mobilności miejskiej w MOF Elk – Linia nr 2”.</p> <p>W Gminie Elk została wykonana droga rowerowa o dł. 3,1 km od drogi powiatowej nr 1872N do miejscowości Regiel.</p> <p>Powiat Elcki wykonał, na terenie Gminy Elk, 717,5 mb nowych dróg rowerowych oraz 4 238 mb nawierzchni bitumicznej na istniejącej ścieżce rowerowej.</p> <p>Na terenie Miasta Elk i Gminy Elk planowana jest budowa i modernizacja dróg rowerowych, będących częścią subregionalnego szlaku rowerowego, biegnącego przez powiaty ełcki, olecki i gołdapski. Projekt jest przewidziany do wsparcia dofinansowaniem z programu regionalnego FEWiM 2021-2027 (tryb niekonkurencyjny). W 2023 r. trwały prace służące określeniu zakresu projektu.</p>



Przedsięwzięcie strategiczne PS5: EkoMOF – poprawa i efektywne zarządzanie energią w MOF Elku	
Tytuł projektu	Stan realizacji w 2023 r.
<p><b>Komponent I: Poprawa efektywności energetycznej budynków użyteczności publicznej</b> (beneficjenci: <i>Gmina Miasto Elk, Gmina Elk, Powiat Elcki</i>)</p>	
P.1. Gmina Miasto Elk	<p>W trakcie realizacji</p> <p>Zrealizowana została termomodernizacja 4 budynków użyteczności publicznej: Szkoły Podstawowej Nr 7, Szkoły Podstawowej Nr 4, Przedszkola Nr 1 „Ekoludki”, Miejskiego Żłobka Nr 1. Inwestycje polegały na ociepleniu budynków, wymianie stolarki okiennej i drzwiowej, parapetów wewnętrznych i zewnętrznych, wymianie pokrycia dachowego, wymianie instalacji centralnego ogrzewania oraz instalacji ciepłej wody użytkowej. Projekt był realizowany w latach 2022-2023. Wartość inwestycji wyniosła 10 mln zł, w tym dofinansowanie z RPO WiM 2014-2020 6,6 mln zł, wkład z budżet miasta – 3,4 mln zł.</p> <p>Ponadto pozyskano dofinansowanie z Rządowego Funduszu Polski Ład: Programu Inwestycji Strategicznych na przebudowę i rozbudowę Parku Wodnego, obejmujące również działania służące zwiększeniu efektywności energetycznej tego obiektu. Wartość inwestycji wynosi 31,10 mln zł, a dofinansowanie 27,99 mln zł. Planowany okres realizacji: 2024-2026.</p>
P.2. Powiat Elcki	<p>W trakcie realizacji</p> <p>W 2023 r., korzystając z dofinansowania z Rządowego Funduszu Polski Ład: Programu Inwestycji Strategicznych, zrealizowano termomodernizację Powiatowego Urzędu Pracy (wartość inwestycji 2,87 mln zł, dofinansowanie 2,56 mln zł) i Powiatowego Zarządu Dróg (wartość inwestycji 2,66 mln zł, dofinansowanie 2,37 mln zł). W trakcie realizacji była termomodernizacja i renowacja zabytkowego budynku Urzędu Miasta Elku i Starostwa Powiatowego, wartość inwestycji 12,75 mln zł, dofinansowanie 11,47 mln zł).</p> <p>W przygotowaniu były inwestycje termomodernizacyjne budynków Zespołu Szkół Mechaniczno-Elektrycznych, Powiatowego Centrum Pomocy Psychologiczno - Pedagogicznej, Starostwa Powiatowego przy ul. Piłsudskiego 5 (opracowano dokumentację techniczną).</p>
P.3. Gmina Elk	<p>Nierealizowany</p> <p>W 2024 r. planowane jest wykonanie dokumentacji projektowej termomodernizacji Zespołu Szkół Samorządowych w Stradunach (z zastosowaniem OZE).</p>



**Przedsięwzięcie strategiczne PSS: EkoMOF – poprawa i efektywne zarządzanie energią w MOF Elku**

Tytuł projektu	Stan realizacji w 2023 r.	Dodatkowe informacje
<p>P.4. Docieplenie elewacji i dachu budynku usługowo-biurowego przy ul. A. Mickiewicza 15 (beneficjent: <i>wspólnota mieszkaniowa właścicieli lokali w budynku administracyjnym ul. A. Mickiewicza 15</i>)</p>	<p>Nierealizowany</p>	<p>-</p>
<p><b>Komponent II: Poprawa efektywności energetycznej budynków mieszkalnych</b></p>		
<p>P.1. Termomodernizacja budynków mieszkalnych w Mieście Elk (beneficjent: <i>Gmina Miasto Elk/ Administrator sp. z o.o. w Elku</i>)</p>	<p>W trakcie realizacji</p>	<p>Projekt obejmuje wykonanie przyłącza do sieci ciepłowniczej oraz wykonanie wewnętrznej instalacji c.o. w 9 budynkach mieszkalnych komunalnych, wykonanie remontów elewacji wraz z dociepleniem w 6 budynkach, remont elewacji z dociepleniem, wymianę stolarki zewnętrznej, wykonanie przyłącza do sieci ciepłowniczej oraz wewnętrznej instalacji c.o. w 1 budynku.</p> <p>W 2022 r. wykonane zostały następujące inwestycje w budynkach objętych projektem:</p> <ul style="list-style-type: none"> <li>• remont elewacji i docieplenie ścian budynku przy ul. Wojska Polskiego 9 (koszt: 130 tys. zł);</li> <li>• inwestycje centralnego ogrzewania w budynkach przy ul. Orzeszkowej 16 i 18 (koszt: 220 tys. zł).</li> </ul> <p>W 2023 r. nie realizowano działań w budynkach objętych projektem.</p>
<p>P.2. Termomodernizacja budynków mieszkalnych w Gminie Elk (beneficjent: <i>spółdzielnie/ wspólnoty z terenu Gminy Elk</i>)</p>	<p>Nierealizowany</p>	<p>-</p>

Przedsięwzięcie strategiczne PS5: EkoMOF – poprawa i efektywne zarządzanie energią w MOF Elku		
Tytuł projektu	Stan realizacji w 2023 r.	Dodatkowe informacje
<b>Komponent III: Inwestycje w MOF Elku w energooszczędność oraz zmniejszenie energochłonności w Mieście Elk</b>		
<p>P.1. Rozbudowa i modernizacja sieci ciepłowniczych wraz ze zmianą technologii kanałowej na preizolowaną oraz modernizacja i rozbudowanie istniejących węzłów cieplnych (beneficjent: <i>Spółdzielnia Mieszkaniowa „Świt”</i>)</p>	<p>W przygotowaniu</p>	<p>W 2023 r. przeprowadzono przygotowania do przebudowy sieci ciepłej przy ul. por. Władysława Świąckiego „Sępa” i ul. mjr. Jana Piwnika „Ponurego”. Wymiana kanałowej sieci ciepłej na preizolowaną na tych ulicach przewidziana jest w 2024 r. Plan na kolejne lata obejmuje dalszą wymianę sieci kanałowych, głównie na osiedlu Koniczki.</p>
<p>P.2. Zwiększenie efektywności systemów ciepłowniczych w Elku - wymiana kotła WR-25 na kocioł biomasowy opalany zrębkami, o mocy nominalnej 14,5 MW oraz zabudowę ekonomizera kondensacyjnego na wylocie spalin (beneficjent: <i>Gmina Miasto Elk/ PEC sp. z o.o. w Elku</i>)</p>	<p>W trakcie realizacji</p>	<p>Przedsiębiorstwo Energetyki Ciepłej sp. z o.o. w Elku realizuje w latach 2022-2024 projekt pn. „Wymiana kotła węglowego typu WR-25 na kocioł biomasowy opalany zrębkami drzewnymi z budową magazynu paliwa i infrastruktury towarzyszącej w Ciepłowni PEC Elk”. W ramach projektu jeden z trzech kotłów węglowych zostanie zastąpiony nowym opalany zrębkami drzewnymi, o mocy 12,5 MWt. Przewiduje się również budowę magazynu dobowego biomasy wraz z ruchomą podłogą, hali kotłowni biomasowej oraz placu manewrowego. Całkowity koszt przedsięwzięcia to kwota 30,75 mln zł. Na realizację projektu PEC pozyskał dofinansowanie z funduszy norweskich (Mechanizm Finansowego Europejskiego Obszaru Gospodarczego 2014-2021) w wysokości ponad 9,55 mln zł, z budżetu państwa w wysokości ponad 1,68 mln zł oraz pożyczkę z NFOŚiGW w kwocie ponad 13,73 mln zł. W 2023 r. zostały wykonane prace przygotowawcze, zagospodarowanie placu budowy, opracowanie zamiennego projektu budowlanego oraz uzyskanie pozwolenia na budowę (koszt 0,57 mln zł).</p>

**Przedsięwzięcie strategiczne PS5: EkoMOF – poprawa i efektywne zarządzanie energią w MOF Elk**

Tytuł projektu	Stan realizacji w 2023 r.	Dodatkowe informacje
<p>P.3. Modernizacja oświetlenia ulicznego na energooszczędne w Elk (beneficjent: Gmina Miasto Elk)</p>	<p>W trakcie realizacji</p>	<p>Wymiana oświetlenia na energooszczędne w 2023 r. odbywała się w ramach realizowanych inwestycji, np. przebudowy ulic Grunwaldzkiej i Jagiełły. W ubiegłym roku liczba opraw oświetleniowych LED wzrosła o 42 szt. w porównaniu z rokiem 2022, do poziomu 2047 szt.</p>
<p>P.4. Produkcja energii elektrycznej z nowo wybudowanych instalacji wykorzystujących OZE (beneficjent: Gmina Miasto Elk, Gmina Elk)</p>	<p>W trakcie realizacji</p>	<p>W 2023 r. została wykonana instalacja fotowoltaiki w Parku Naukowo-Technologicznym. Wartość inwestycji wyniosła 0,23 mln zł (środki z budżetu miasta). W 2022 r. zostały zamontowane panele fotowoltaiczne przy budynku świetlicy w Ruskiej Wsi (Gmina Elk).</p>
<p>P.5. Inwentaryzacja energochłonności i emisyjności infrastruktury Miasta Elk (beneficjent: Gmina Miasto Elk)</p>	<p>Nierealizowany</p>	<p>W 2024 r. planowane jest wykonanie inwentaryzacji zużycia oraz kosztów energii elektrycznej i ciepłej w 2024 r. we wszystkich jednostkach miejskich i w oświetleniu ulicznym.</p>

Przedsięwzięcie strategiczne PS6: Dostępność komunikacyjna MOF Elk		
Tytuł projektu	Stan realizacji w 2023 r.	Dodatkowe informacje
<b>Drogi na terenie Miasta Elk</b> (beneficjent: Gmina Miasto Elk)		
P.1. Przebudowa ul. Wojska Polskiego	W przygotowaniu	W 2023 r. uchwalony został budżet Miasta Elk na 20224 r., w którym znalazły się środki finansowe na wykonanie dokumentacji projektowej ul. Wojska Polskiego na odcinku od ul. Adama Mickiewicza do ul. Grunwaldzkiej.
P.2. Przebudowa ul. Sikorskiego	W trakcie realizacji	W 2023 r. wyłoniony został wykonawcy robót. Zakres inwestycji przewiduje m.in. przebudowę ulicy, chodników, skrzyżowań z ulicami Warszawską, Piłsudskiego, Gdańską, Wileńską i Toruńską, budowę drogi rowerowej, wykonanie bezpiecznych przejść dla pieszych, oświetlenia ulicznego, kanalizacji deszczowej. Planowana wartość inwestycji realizowanej w latach 2024-2025 to 26,9 mln zł, w tym dofinansowanie z Rządowego Funduszu Polski Ład: Program Inwestycji Strategicznych 24,8 mln zł, środki z budżetu miasta 2,1 mln zł.
P.3. Mała obwodnica Miasta Elk (ul. Norwida) – IV etap	W trakcie realizacji	Inwestycja zakłada budowę ul. Cypriana Kamila Norwida na odcinku od skrzyżowania ulic Kościuszki – Dąbrowskiego (wraz ze skrzyżowaniem) do ronda zjazdowego do tunelu pod torami kolejowymi. Inwestycja jest realizowana w latach 2022-2024, a jej łączny koszt ma wynieść ok. 32,4 mln zł (dofinansowanie 27 mln zł z Programu Rządowy Fundusz Polski Ład: Program Inwestycji Strategicznych). Zakres inwestycji obejmuje roboty drogowe wraz z przeprawą mostową na rzece Elk, budowę linii oświetlenia ulicznego, budowę infrastruktury podziemnej w tym kanalizacji deszczowej, kanału technologicznego, sygnalizacji świetlnej wraz z zasilaniem, budowę kabla optycznego wraz z punktami kamer, roboty wyburzeniowe istniejących budynków kolidujących z zamierzeniem inwestycyjnym oraz przebudowę kolidujących obiektów (na terenie będącym we władaniu PKP) i sieci istniejących podziemnych, sieci telekomunikacyjnej. Dodatkowo zakłada się wykonanie systemu monitoringu środowiska w postaci montażu 2 stacji monitoringu środowiska. Realizacja prac budowlanych w 2023 r. wiązała się z kosztami w wysokości 19 mln zł (dofinansowanie 13,5 mln zł).



**Przedsięwzięcie strategiczne PS6: Dostępność komunikacyjna MOF Elku**

Tytuł projektu	Stan realizacji w 2023 r.	Dodatkowe informacje
P.4. Modernizacja ul. Dąbrowskiego	W przygotowaniu	W 2023 r. uchwalony został budżet Miasta Elku na 20224 r., w którym znalazły się środki finansowe na wykonanie aktualizacji dokumentacji projektowej ul. Jarosława Dąbrowskiego na odcinku od ul. Armii Krajowej do wiaduktu kolejowego.
<b>Drogi na terenie Gminy Elk</b>		
P.1. Przebudowa mostu na rzece Elk w m. Barany (beneficjent: Gmina Elk)	Nierealizowany	-
P.2. Budowa drogi gminnej Małkinie – Lepaki Małe – Bienie – Chranowo (beneficjent: Gmina Elk)	Nierealizowany	-
P.3. Przebudowa drogi gminnej Mostoły (droga powiatowa 1864N) - Rymki (beneficjent: Gmina Elk)	Nierealizowany	-
P.4. Przebudowa i rozbudowa drogi gminnej Chojniak (beneficjent: Gmina Elk)	Nierealizowany	-
P.5. Przebudowa drogi powiatowej na odcinku Królowa Wola - Woszczele (beneficjent: Powiat Elcki)	Zrealizowany	W 2022 r. przebudowana została droga powiatowa nr 1859N na odcinku Królowa Wola – Woszczele, długości 1,663 km. Wartość inwestycji wyniosła ok. 2,2 mln zł, w tym dofinansowanie z Rządowego Funduszu Rozwoju Dróg w wysokości 1,5 mln zł.

**Przedsięwzięcie strategiczne PS6: Dostępność komunikacyjna MOF Ełku**

Tytuł projektu	Stan realizacji w 2023 r.	Dodatkowe informacje
P.6. Przebudowa drogi gminnej Barany – Ełk <i>(beneficjent: Gmina Ełk)</i>	W przygotowaniu	W 2024 r. planowane jest przygotowanie dokumentacji projektowej dla tej inwestycji.
P.7. Przebudowa drogi powiatowej na odcinku Piaski – Straduny <i>(beneficjent: Powiat Ełcki)</i>	W trakcie realizacji	Inwestycja jest realizowana w latach 2023-2024, a jej wartość ma wynieść 12,8 mln zł. W 2023 r. przebudowano odcinek drogi o długości 2,022 km, wykonano nawierzchnie jezdni z betonu asfaltowego, przepusty, zjazdy, oznakowanie poziome i pionowe, bariery ochronne, oświetlenie, zatokę autobusową, kanał teletechniczny. Poniesiono wydatki w kwocie 4,97 mln zł, w tym dofinansowanie z Rządowego Funduszu Rozwoju Dróg 1,06 mln zł oraz dotacja z rezerwy celowej budżetu państwa 2,19 mln zł.
P.8. Przebudowa drogi powiatowej Ełk – Kałużyny <i>(beneficjent: Powiat Ełcki)</i>	W przygotowaniu	W 2023 r. wykonana została dokumentacja techniczna i oczekiwano na decyzję ZRID.
P.9. Budowa drogi gminnej Nowa Wieś Ełcka (węzeł Ełk Południe) – Śniepie – Bajtkowo <i>(beneficjent: Gmina Ełk)</i>	W przygotowaniu	Inwestycja budowy drogi gminnej na odcinku Nowa Wieś Ełcka – Śniepie ma zarezerwowane środki na dofinansowanie z programu FEWiM 2021-2027 (tryb niekonkurencyjny). Zakres projektu: budowa 5,5 km drogi nr 177026N o nawierzchni jezdni utwardzonej z betonu asfaltowego lub cementowego o szerokości 5,5-6,0 m o nośności drogi 115 KN/os wraz z innymi elementami drogi wg sporządzonej dokumentacji projektowej (ścieżka rowerowa i chodnik lub ciąg pieszo-rowerowy, skrzyżowania z dróg, budowa przystanków autobusowych). Planowany koszt inwestycji: 19,31 mln zł (dofinansowanie 90%). Okres realizacji: 2025-2026. W 2024 r. planowany jest wybór wykonawcy dokumentacji projektowej.

Przedsięwzięcie strategiczne PS7: Poprawa jakości kształcenia w MOF Ełku		
Tytuł projektu	Stan realizacji w 2023 r.	Dodatkowe informacje
<b>Komponent I: Podniesienie zdolności szkół podstawowych do rozwoju kompetencji kluczowych</b>		
P.1. „Szkoła z głową w chmurze” (beneficjent: <i>Gmina Miasto Ełk</i> )	W trakcie realizacji	W 2023 r. realizowany był projekt „Wyposażenie pracowni komputerowych w ełckich szkołach podstawowych”. W ramach projektu dokonano wymiany sprzętu w 8 pracowniach komputerowych (koszt 500 tys. zł, dofinansowanie UE z RPO WiM 2014-2020 – 425 tys. zł).
P.2. Rozbudowa Szkoły Podstawowej w Mrozach Wielkich (beneficjent: <i>Gmina Ełk</i> )	W przygotowaniu	Została opracowana wstępna koncepcja rozbudowy Szkoły Podstawowej w Mrozach Wielkich.
P.3. Przebudowa Zespołu Szkół Samorządowych w Stradunach (beneficjent: <i>Gmina Ełk</i> )	W przygotowaniu	W 2024 r. planowane jest wykonanie dokumentacji projektowej termomodernizacji Zespołu Szkół Samorządowych w Stradunach (z zastosowaniem OZE).
<b>Komponent II: Wysoka jakość kształcenia zawodowego w MOF Ełku na potrzeby rynku pracy</b>		
P.1. Rozbudowa Centrum Kształcenia Zawodowego i Ustawicznego w Ełku – II etap (beneficjent: <i>Powiat Ełcki</i> )	Nierealizowany	-

Przedsięwzięcie strategiczne PS7: Poprawa jakości kształcenia w MOF Elku		
Tytuł projektu	Stan realizacji w 2023 r.	Dodatkowe informacje
P.2. Podniesienie kompetencji i umiejętności uczniów CKZiU w kontekście oczekiwań przedsiębiorców oraz przyszłych potrzeb rynku pracy (beneficjent: Powiat Elcki)	W przygotowaniu	W ramach Krajowego Planu Odbudowy planowana jest realizacja projektu pn. „Utworzenie i funkcjonowanie Branżowego Centrum Umiejętności w dziedzinie przemysłu jachtowy w Powiecie Elckim w Centrum Kształcenia Zawodowego w Elku”. Zakres projektu: przebudowa/adaptacja infrastruktury na potrzeby BCU, zakup wyposażenia, utworzenie struktury instytucjonalnej, zatrudnienie kadry. W 2023 r. Powiat Elcki przyjął uchwałę w sprawie realizacji projektu oraz poszukiwał partnera spoza sektora finansów publicznych.
P.3. Nowa jakość kształcenia w Zespole Szkół nr 1 im. J. Śniadeckiego w Elku (beneficjent: Powiat Elcki)	Nierealizowany	-
<b>Komponent III: Poszerzenie oferty kształcenia wyższego na potrzeby gospodarki MOF Elku</b>		
P.1. Kształcenie kadr w sektorze usług turystyczno-hotelarsko – gastronomicznych na terenie MOF (beneficjent: Kolegium Nauk Stosowanych WSG – Filia w Elku)	W trakcie realizacji	W 2023 r. oferta Kolegium Nauk Stosowanych WSG Filia w Elku została rozbudowana o ofertę kursów, szkoleń oraz studiów podyplomowych dla kadr z sektora usług turystycznych, hotelarskich i gastronomicznych. W kolejnych latach planowana jest realizacja kursów dla młodzieży ze szkół o profilu kształcenia związanym z sektorem turystyki, podpisanie porozumień branżowych.
<b>Komponent IV: Rozwój kompetencji zawodowych pracowników firm z MOF Elku</b>		
P.1. Dostosowanie i wyposażenie pomieszczeń na potrzeby utworzenia Centrum Kształcenia Ustawicznego Akademia WNiB (beneficjent: Fundacja Wsparcia Nauki i Biznesu)	Nierealizowany	Projekt na etapie przygotowania koncepcji i poszukiwania źródeł finansowania.



Przedsięwzięcie strategiczne PS7: Poprawa jakości kształcenia w MOF Elku		
Tytuł projektu	Stan realizacji w 2023 r.	Dodatkowe informacje
P.2. Edukacyjny hub – kompetencje zawodowe dla rozwoju regionu (beneficjent: Fundacja Wspierania Nauki i Biznesu)	Nierealizowany	Projekt na etapie przygotowania koncepcji i poszukiwania źródeł finansowania.

Przedsięwzięcie strategiczne PS8: Wykorzystanie potencjału MOF Elku do rozwoju ekoturystyki		
Tytuł projektu	Stan realizacji w 2023 r.	Dodatkowe informacje
<b>Komponent I: Nowe ekologiczne strefy rozwojowe w Elku pod kątem rozwoju turystyki aktywnej</b>		
P.1. Stworzenie Miejskiej Strefy Ekologicznej „KOLONIA” w Elku (beneficjent: Gmina Miasto Elk)	Nierealizowany	-
P.2. Zagospodarowanie doliny rzeki Elk do rozwoju ekoturystyki wodnej (beneficjent: Gmina Miasto Elk)	W przygotowaniu	W 2023 r. trwały przygotowania do realizacji części tego projektu, polegające na projektowaniu drogi rowerowej na rzeką Elk, na odcinku od ul. Norwida do ul. Suwalskiej. Inwestycja na zarezerwowane środki na dofinansowanie z funduszy UE w ramach programu regionalnego FEWiM 2021-2027 (zawarte porozumienie między Stowarzyszeniem EGO a Województwem Warmińsko-Mazurskim). Droga rowerowa ma stanowić część subregionalnego szlaku rowerowego biegnącego przez powiaty etcki, olecki i gołdapski. Ponadto planowana jest budowa miejsc obsługi rowerzystów przy ul. Suwalskiej oraz przy ujściu rzeki Elk do Jeziora Etckiego.

Przedsięwzięcie strategiczne PS8: Wykorzystanie potencjału MOF Etłku do rozwoju ekoturystyki		
Tytuł projektu	Stan realizacji w 2023 r.	Dodatkowe informacje
<b>Komponent II: Wzmocnienie i wykorzystanie ekopotencjału jezior MOF Etłku do rozwoju turystyki aktywnej</b>		
P.1. Budowa parku rekreacyjno - wypoczynkowego wraz z przystanią kajakową nad Jeziorem Etłkim przy ujściu rzeki Etłk (beneficjent: <i>Gmina Miasto Etłk</i> )	W przygotowaniu	Inwestycja posiada przygotowaną dokumentację techniczną. W 2024 r. planowane jest złożenie wniosku o dofinansowanie z programu regionalnego FEWiM 2021-2027.
P.2. Zagospodarowanie północnego płosa brzegu Jeziora Etłkiego dla rozwoju ekoturystyki (beneficjent: <i>Gmina Miasto Etłk</i> )	Nierealizowany	Teren planowanej inwestycji objęty jest miejscowym planem zagospodarowania przestrzennego „Etłk - Kajki III”, z przeznaczeniem na zieleni urządzonej oraz obiekty i urządzenia wypoczynku i rekreacji.
P.3. Rozbudowa infrastruktury wodnej na plaży miejskiej w Etłku nad Jeziorem Etłkim (beneficjent: <i>Gmina Miasto Etłk</i> )	Nierealizowany	-
P.4. Rozbudowa infrastruktury etłkich kamperowisk nad Jeziorem Etłkim (beneficjent: <i>Gmina Miasto Etłk</i> )	W przygotowaniu	W 2023 r. rozpoczęły się prace nad koncepcją zagospodarowania terenu plaży miejskiej przy ul. Parkowej, która ma obejmować m.in. budowę wyciągu nart wodnych, modernizację kamperowiska, kąpieliska, boisk, sanitariatów, budowę pomostu, stworzenie przestrzeni rekreacyjnej.
P.5. Budowa wyciągu nart wodnych na plaży miejskiej w Etłku (beneficjent: <i>Gmina Miasto Etłk</i> )	W przygotowaniu	

**Przedsięwzięcie strategiczne PS8: Wykorzystanie potencjału MOF Elku do rozwoju ekoturystyki**

Tytuł projektu	Stan realizacji w 2023 r.	Dodatkowe informacje
P.6. Zagospodarowanie nabrzeży jeziora Selmeł Wielki w m. Szeligi, Sędki, Koziki (beneficjent: <i>Gmina Elk</i> )	Nierealizowany	-
P.7. Zagospodarowanie plaży w m. Siedliska (beneficjent: <i>Gmina Elk</i> )	Nierealizowany	-
<b>Komponent III: Nowy produkt turystyczny MOF Elku- szlakiem konnym</b>		
P.1. Nowy produkt turystyczny MOF Elku- szlakiem konnym (beneficjent: <i>Gmina Elk</i> )	Nierealizowany	-

**Przedsięwzięcie strategiczne PS9: Zdrowiej w MOF Ełku - rozwój usług medycznych**

Tytuł projektu	Stan realizacji w 2023 r.	Dodatkowe informacje
<p><b>Komponent I: Dostosowanie 1 Wojskowego Szpitala Klinicznego z Polikliniką SPZOZ w Lublinie - Filia w Ełku do potrzeb osób starszych i o szczególnych potrzebach</b> (beneficjent: 1 Wojskowy Szpital Kliniczny z Polikliniką SPZOZ w Lublinie – Filia w Ełku)</p>		
<p>P.1. Modernizacja Oddziału Chirurgicznego 1 Wojskowego Szpitala Klinicznego z Polikliniką SPZOZ w Lublinie – Filia w Ełku na rzecz wdrożenia innowacyjnego modelu chirurgii geriatrycznej</p>	<p>Nierealizowany</p>	<p>-</p>
<p>P.2. Nowoczesne e-usługi zdrowia publicznego wykorzystujące zaawansowane technologie informacyjno-komunikacyjne w 1 Wojskowym Szpitalu Klinicznym z Polikliniką SPZOZ w Lublinie – Filia w Ełku</p>	<p>W trakcie realizacji</p>	<p>W 1 Wojskowym Szpitalu Klinicznym z Polikliniką SPZOZ w Lublinie – Filia w Ełku wdrożony został system CallCenter, który usprawnił proces rejestracji pacjentów do poradni specjalistycznych.</p>
<p><b>Komponent II: Poprawa infrastruktury Szpitala Pro-Medica w Ełku</b> (beneficjent: beneficjent: Pro-Medica w Ełku Sp. z o.o.)</p>		
<p>P.1. Modernizacja Bloku Porodowego i Oddziału Neonatologicznego Szpitala Pro-Medica w Ełku</p>	<p>W przygotowaniu</p>	<p>Spółka Pro-Medica w Ełku otrzymała 3,95 mln zł dofinansowania z RPO WiM 2014-2020 na przebudowę Oddziału Neonatologii oraz Oddziału Ginekologicznego. Najkorzystniejsza oferta w przeprowadzonym postępowaniu o udzielenie zamówienia publicznego na roboty budowlane była o 1,3 mln zł wyższa od pierwotnych założeń. Ze względu na odmowę Instytucji Zarządzającej RPO WiM 20214 na zwiększenie kwoty dofinansowania projektu, podjęto decyzję o odstąpieniu od jego realizacji. W 2023 r. podpisano umowę na wykonanie projektu przebudowy Oddziału Neonatologicznego. W 2022 r. rozpoczęto modernizację Bloku Porodowego w ramach środków własnych i pozyskanych od samorządu powiatowego (sala porodów rodzinnych z wyposażeniem i łazienką), a w 2024 r. będzie utworzona trzecia sala porodów rodzinnych z wanną i łazienką, co zapewni wysoką jakość świadczonych usług.</p>



## Przedsięwzięcie strategiczne PS9: Zdrowiej w MOF Ełku - rozwój usług medycznych

Tytuł projektu	Stan realizacji w 2023 r.	Dodatkowe informacje
P.2. Modernizacja Dźwigów Osobowych w budynku Szpitala Pro-Medica w Ełku	Nierealizowany	Ze względu na wysokie koszty inwestycji, jej realizacja będzie możliwa po pozyskaniu zewnętrznego dofinansowania.
P.3. Modernizacja Ładowiska Szpitalnego dla śmigłowców Lotniczego Pogotowia Ratunkowego przy Szpitalu Pro-Medica w Ełku	Nierealizowany	Projekt nie jest realizowany ze względu na wysokie koszty wykonania dokumentacji przebudowy ładowiska oraz realizacji prac budowlanych (szacunkowo ok. 2,5 mln zł). Dofinansowania na przebudowę ładowisk szpitalnych dedykowane są szpitalom posiadającym Szpitalny Oddział Ratunkowy (SOR). Zarząd spółki wystąpił do Ministra Zdrowia o zmianę przepisów w tym zakresie poprzez dopisanie Izb Przyjęć, na które podmioty lecznicze mają podpisane odrębne umowy.
P.4. Zakup 4 ambulansów medycznych typu C wraz z wyposażeniem na potrzeby Szpitala Pro-Medica w Ełku	W trakcie realizacji	W 2023 r. zakupiono 2 szt. ambulansów typu C wraz z wyposażeniem na łączną kwotę 1,28 mln zł. Środki pochodzą z dotacji celowych Gminy Miasta Ełk (1,2 mln zł) i Powiatu Ełckiego (40 tys. zł) oraz środków własnych spółki (42 tys. zł). Ponadto w ramach pozyskanego dofinansowania UE z Programu Interreg Litwa – Polska 2021-2027 zostanie zakupiony ambulans typu C.
<b>Komponent 3 - Usługi zdrowotne i opiekuńcze skierowane do osób starszych i z szczególnymi potrzebami</b>		
P.1. Utworzenie Dziennego Domu Pobytu w Ełku do koordynowanej opieki dziennej nad osobami starszymi o szczególnych potrzebach (beneficjent: <i>Kolegium Nauk Stosowanych Wyższej Szkoły Gospodarki w Bydgoszczy Filia w Ełku</i> )	Nierealizowany	Brak źródeł finansowania umożliwiających podjęcie działań w tym zakresie.
P.2. Aktywny Senior – rehabilitacja dla osób starszych (beneficjent: <i>Pro-Medica w Ełku Sp. z o.o.</i> )	Nierealizowany	-
P.3. Zapewnienie rehabilitacji pocovidowej dla osób starszych (beneficjent: <i>Pro-Medica w Ełku Sp. z o.o.</i> )	Nierealizowany	Brak finansowania przez NFZ rehabilitacji pocovidowej.

**Przedsięwzięcie strategiczne PS9: Zdrowiej w MOF Elku - rozwój usług medycznych**

Tytuł projektu	Stan realizacji w 2023 r.	Dodatkowe informacje
<b>Komponent 4 – Szkolenie i kształcenie kadr medycznych i okołomedycznych</b>		
<p>P.1. Kształcenie kadr ochrony zdrowia oraz osób pracujących w obszarach okołomedycznych na terenie MOF w Elku (beneficjent: <i>Kolegium Nauk Stosowanych Wyższej Szkoły Gospodarki w Bydgoszczy Filia w Elku</i>)</p>	<p>W trakcie realizacji</p>	<p>W 2023 r. oferta kształcenia została rozbudowana o kursy, szkolenia i studia podyplomowe dla kadr z sektora usług medycznych.</p>
<p>P.2. Rozwój kształcenia na kierunkach medycznych w Elku (beneficjent: <i>Uniwersytet Warmiński-Mazurski w Olsztynie</i>)</p>	<p>W trakcie realizacji</p>	<p>Pracownia umiejętności pielęgniarskich w elckiej filii UWM została wyposażona w pracownię genetyki oraz pracownię mikrobiologii i parazytologii, niezbędnej do prowadzenia zajęć na kierunku pielęgniarstwo na poziomie studiów pierwszego stopnia w trybie stacjonarym. Gmina Miasto Elk przekazała UWM w Olsztynie – Filia w Elku dotację celową w kwocie 225 tys. zł.</p>

# Podsumowanie

Coraz istotniejszym aspektem warunkującym rozwój społeczno-gospodarczy MOF Ełku jest demografia. Zmieniająca się sytuacja demograficzna nie miała w ubiegłym roku negatywnego wpływu na lokalną gospodarkę, choć w przyszłości może być czynnikiem utrudniającym działanie firmom i decydować o wyborze MOF Ełk jako miejsca inwestycji i zamieszkania. Do negatywnych zjawisk ekonomicznych można zaliczyć spowolnienie w budownictwie mieszkaniowym, szczególnie w Ełku. Kolejne lata pokażą, czy jest to trwałe zjawisko.

Wskaźniki gospodarcze pokazują konieczność podejmowania działań, które zdynamizują rozwój MOF Ełku i poprawiają jego konkurencyjność gospodarczą. Szansy na rozwój gospodarczy upatruje się w prowadzonej rozbudowie połączeń drogowych i kolejowych. W tym kontekście istotne znaczenie będzie miała realizacja zaplanowanych działań służących przyciągnięciu inwestorów na nowo tworzone tereny, zwiększeniu poziomu przedsiębiorczości wśród mieszkańców i innowacyjności lokalnych firm.

W nadchodzących latach można spodziewać się intensyfikacji działań prośrodowiskowych. Będą one dotyczyły zwiększania efektywności energetycznej budynków, poprawy jakości wód jezior i rzek, rozwoju terenów zieleni służących celom społecznym i adaptacji do zmian klimatu. Działaniom tym sprzyjać będzie duża dostępność funduszy unijnych w ramach polityki Europejskiego Zielonego Ładu.

